

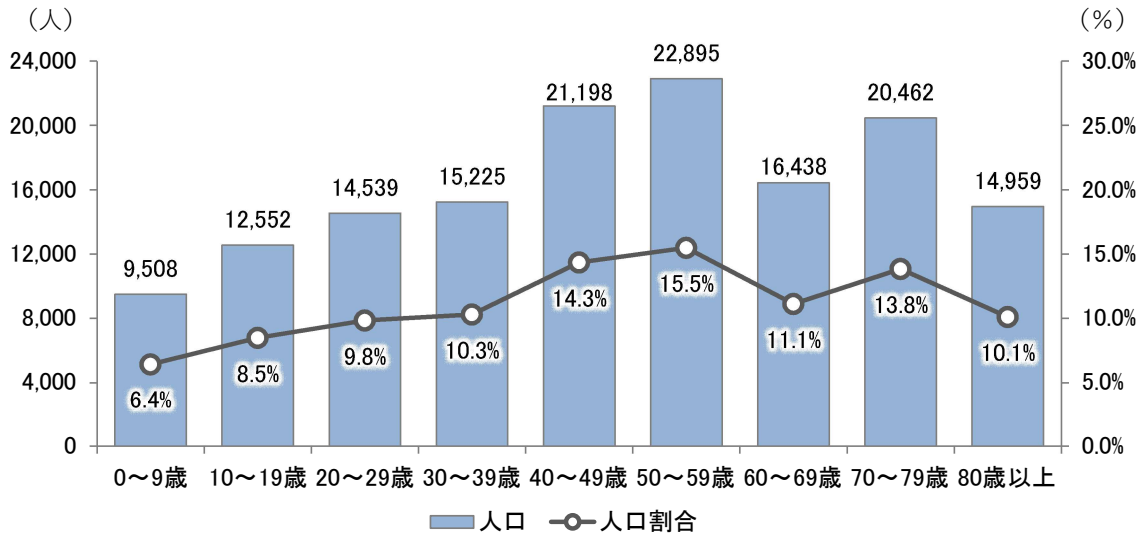
現状整理結果

1. 統計データ集計

次期多摩市交通マスタープランの策定にあたって、整理した統計データは下記のとおり。

【年齢構成】

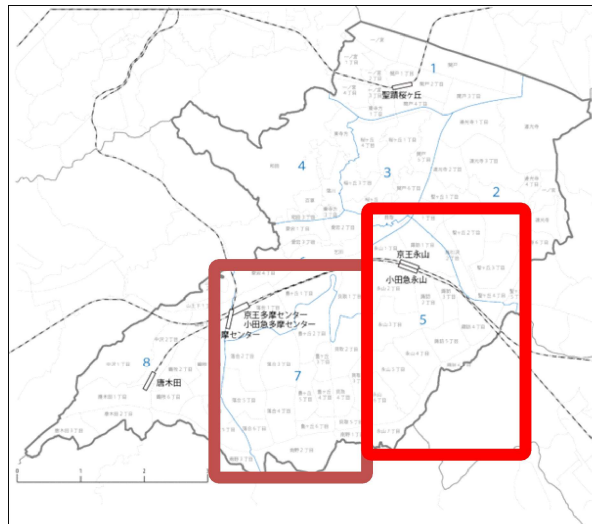
- 年齢構成をみると、40代～50代が特に多い。70代以上の人口は23.9%である。



出典: 住民基本台帳(令和6年1月1日時点)

【地区別の高齢化率】

- 地域別の高齢化率をみると、多摩センター駅南側・永山駅南側において高齢化が進行している。

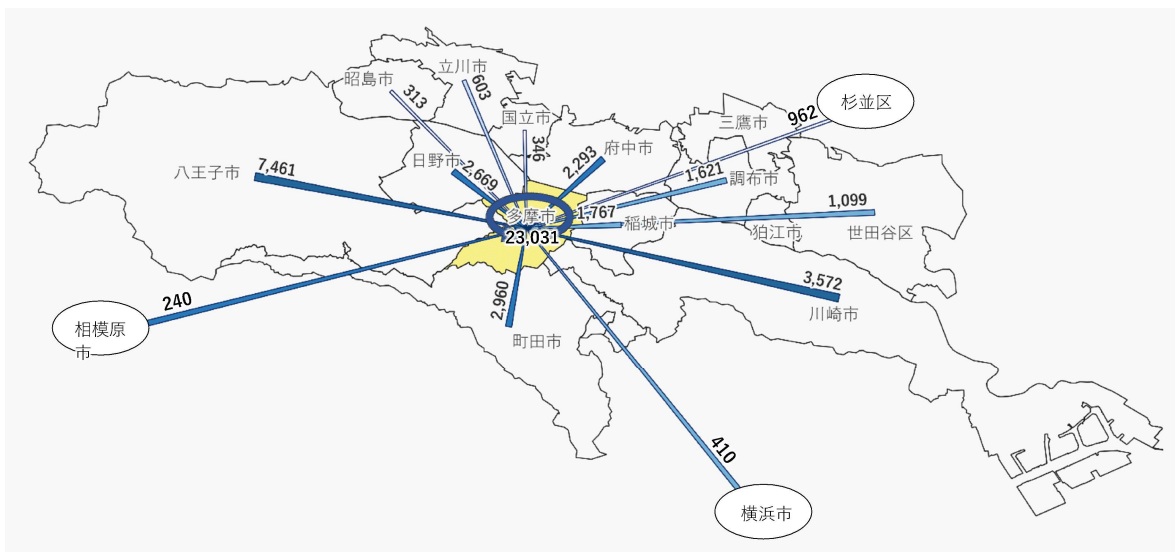
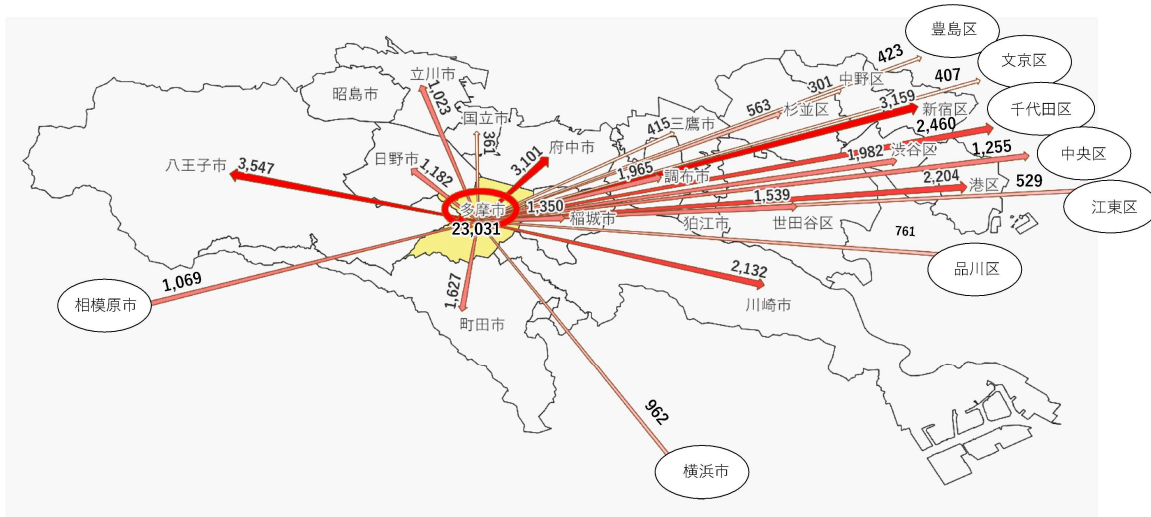


令和6年	第1地域	第2地域	第3地域	第4地域	第5地域	第6地域	第7地域	第8地域
0～14歳	1,743	2,377	1,119	1,846	2,615	1,438	2,067	2,335
15～64歳	11,372	12,520	5,889	9,763	14,555	9,608	12,734	12,375
65歳以上	3,577	5,359	2,754	3,964	8,333	4,277	9,903	5,253
人口	16,692	20,256	9,762	15,573	25,503	15,323	24,704	19,963
高齢化率	21.4%	26.5%	28.2%	25.5%	32.7%	27.9%	40.1%	26.3%

出典: 住民基本台帳(令和6年1月1日時点)

【通勤状況】

- 市外への通勤は 八王子市、府中市、23区 が多い。
- 通勤による市外からの流入は 八王子市、川崎市 が多い。



出典：令和2年国勢調査

【通学状況】

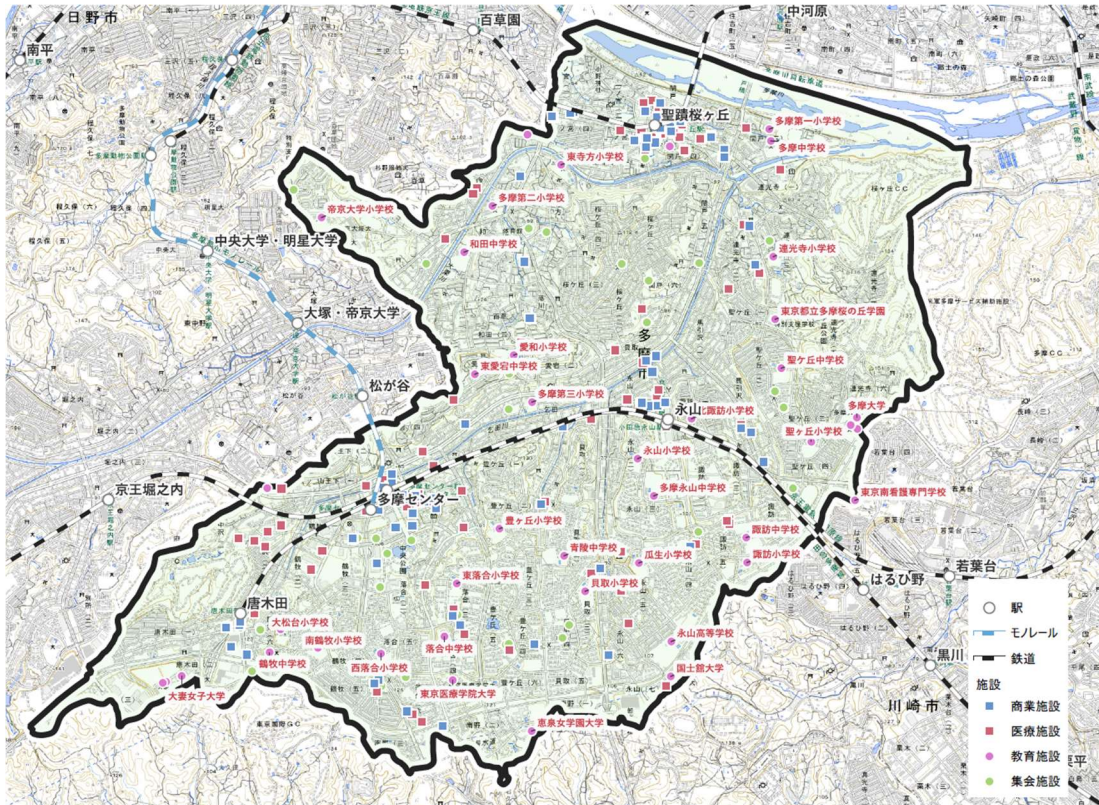
- 市外への通学は 八王子市、世田谷区などが多い。
- 通学による市外からの流入は 町田市、八王子市などが多い。



出典:令和2年国勢調査

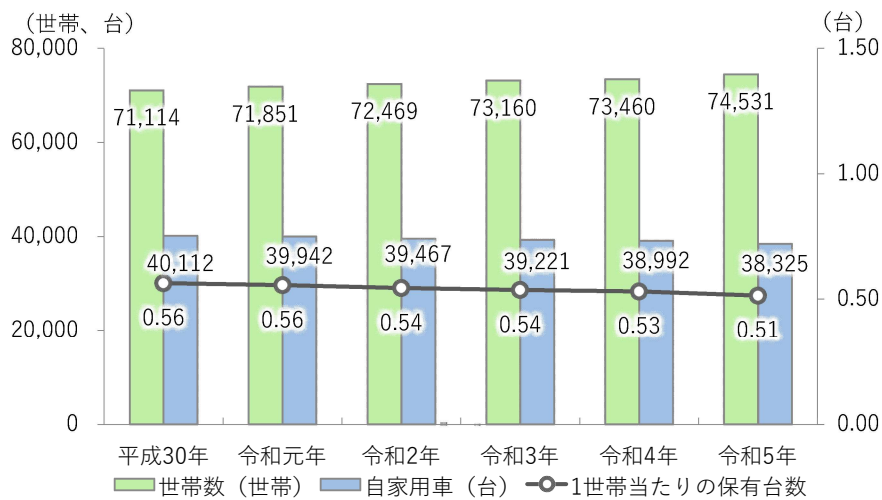
【施設分布状況】

- 商業施設は、鉄道駅周辺に多く集積している。住宅地内にもスーパー等が点在している。
- 医療施設は、鉄道駅周辺に多く集積している。住宅地内にもクリニック等が点在している。
- 公共施設は各地域に点在している。



【自家用車保有台数】

- 1世帯あたりの自家用車保有台数は、0.51台/世帯であり、自家用車を持たない世帯もみられる。



出典：【自家用車台数】関東運輸局統計情報 / 【世帯数】住民基本台帳

2. GPS データ分析

(1)集計概要

祝日・特異日が少ない「2024年6月1日～30日分」のデータを用いて、分析を行った。
データの概要は、次のとおり。

表 データの概要

項目	内容
データ取得方法	GPS データ ※携帯キャリアに関わらず、複数アプリ(120種類以上)と提携し、かつ、Bluetoothビーコンも含めて、データを取得
集計形式	出発点、到着点とともに 250m メッシュに整理した OD 表
集計範囲	多摩市内
集計期間	2024年6月

表 購入データの項目

	データ項目	例	備考
1	出発地 メッシュコード(250m 単位)	50303303232	11 桁
2	到着地 メッシュコード(250m 単位)	50303303241	11 桁
3	年月	2024年6月	
4	平休	平日	平日・休日
5	時間帯	7時台	1時間刻み
6	年代	20代	10歳刻み
7	交通手段	電車・車・徒歩・不明	
8	居住地	多摩市民	多摩市民・それ以外の2区分
9	移動人数	120人	拡大係数を乗じた数値
10	出発地 市区町村コード	40132	
11	到着地 市区町村コード	40132	

表 購入データのイメージ

出発地メッシュ	到着地メッシュ	年月	平日・休日	時間帯	年代	交通手段	居住地	移動人数	出発地自治体コード	到着地自治体コード
5339469731	5339030142	2024/10	休日		010代	不明	多摩市民	1.058268906	13-122	14-207
5339469814	5339258434	2024/10	休日		010代	鉄道	それ以外	1.800019141	13-122	13-111
5339467733	5339355914	2024/10	平日		010代	鉄道	多摩市民	2.449479974	13-122	13-103
5339467724	5339369922	2024/10	平日		010代	車	それ以外	2.496598998	13-122	13-123
5339468932	5339379134	2024/10	平日		010代	鉄道	多摩市民	2.006145268	13-122	12-227
5339465844	5339460824	2024/10	休日		010代	不明	それ以外	2.613258935	13-122	13-123
5339468912	5339460843	2024/10	平日		010代	車	それ以外	2.336129236	13-122	13-123
5339468934	5339461932	2024/10	休日		010代	車	それ以外	3.028180833	13-122	13-123
5339465832	5339463332	2024/10	平日		010代	鉄道	不明	2.222154681	13-123	13-107
5339466911	5339463424	2024/10	平日		010代	不明	多摩市民	2.475095102	13-122	13-107
5339466821	5339463542	2024/10	平日		010代	不明	多摩市民	0.854028642	13-122	13-108
5339561721	5339464424	2024/10	平日		010代	車	それ以外	1.804452504	13-122	13-107
5339469731	5339465124	2024/10	休日		010代	鉄道	それ以外	0.23425231	13-122	13-106
5339560921	5339465124	2024/10	平日		010代	鉄道	多摩市民	0.70158302	13-122	13-106
5339468621	5339465441	2024/10	休日		010代	不明	それ以外	2.337734916	13-122	13-107

(2)集計結果

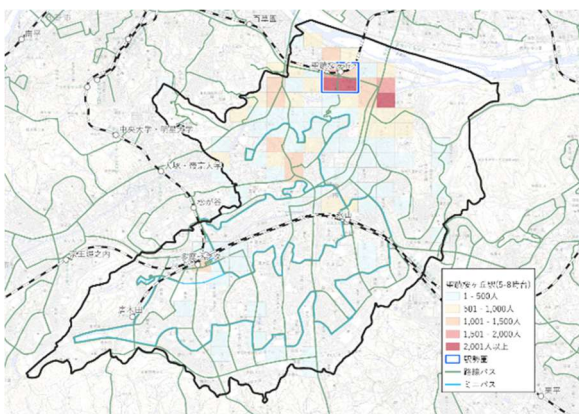
表 集計項目

集計項目	意図	集計条件
市内鉄道駅における利用圏域(時間帯別)	<ul style="list-style-type: none"> 各駅における時間帯別の利用圏域を把握するため。 利用圏域と公共交通ネットワークを照合し、移動実態に合わせた公共交通サービスが提供されているかを確認するため。 	<p><u>集計パターン①</u></p> <ul style="list-style-type: none"> 平日・休日 多摩市民・市外居住者 全時間帯 <p><u>集計パターン①～④</u></p> <ul style="list-style-type: none"> 平日 多摩市民のみ 5時台～8時台(②の条件) 9時台～16時台(③の条件) 17時台～22時台(④の条件)
近隣センターにおける利用圏域	<ul style="list-style-type: none"> 近隣センターにおける利用圏域を把握するため。 利用圏域と公共交通ネットワークを照合し、移動実態に合わせた公共交通サービスが提供されているかを確認するため。 	<ul style="list-style-type: none"> 平日 多摩市民のみ 9時台～16時台
各地域における外出先	<ul style="list-style-type: none"> 地域ごと(市内8地域)における移動状況を把握するため。 ミニバス南北線運行エリアにおける移動状況を把握するため。 	<p><u>集計パターン①～②</u></p> <ul style="list-style-type: none"> 平日 多摩市民のみ 5時台～8時台(①の条件) 9時台～16時台(②の条件) <p>※鉄道駅が含まれるメッシュは除いて集計</p>

<集計結果の見方>

①利用圏域(鉄道駅および近隣センター)

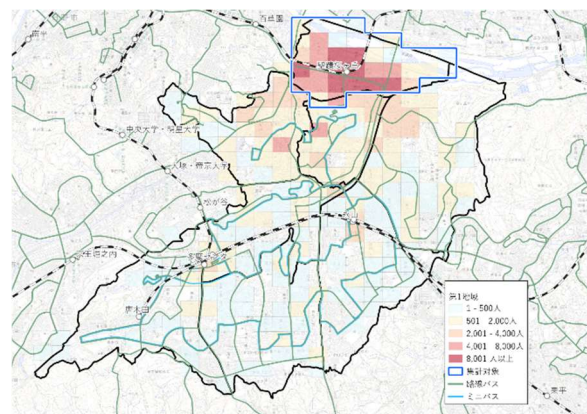
②各地域における外出先



青枠内(集計対象)への移動が多いメッシュほど、着色が濃い。

【上図の場合】

連光寺・桜ヶ丘・和田から聖蹟桜ヶ丘駅への移動が多い



青枠内(集計対象)からの移動が多いメッシュほど、着色が濃い。

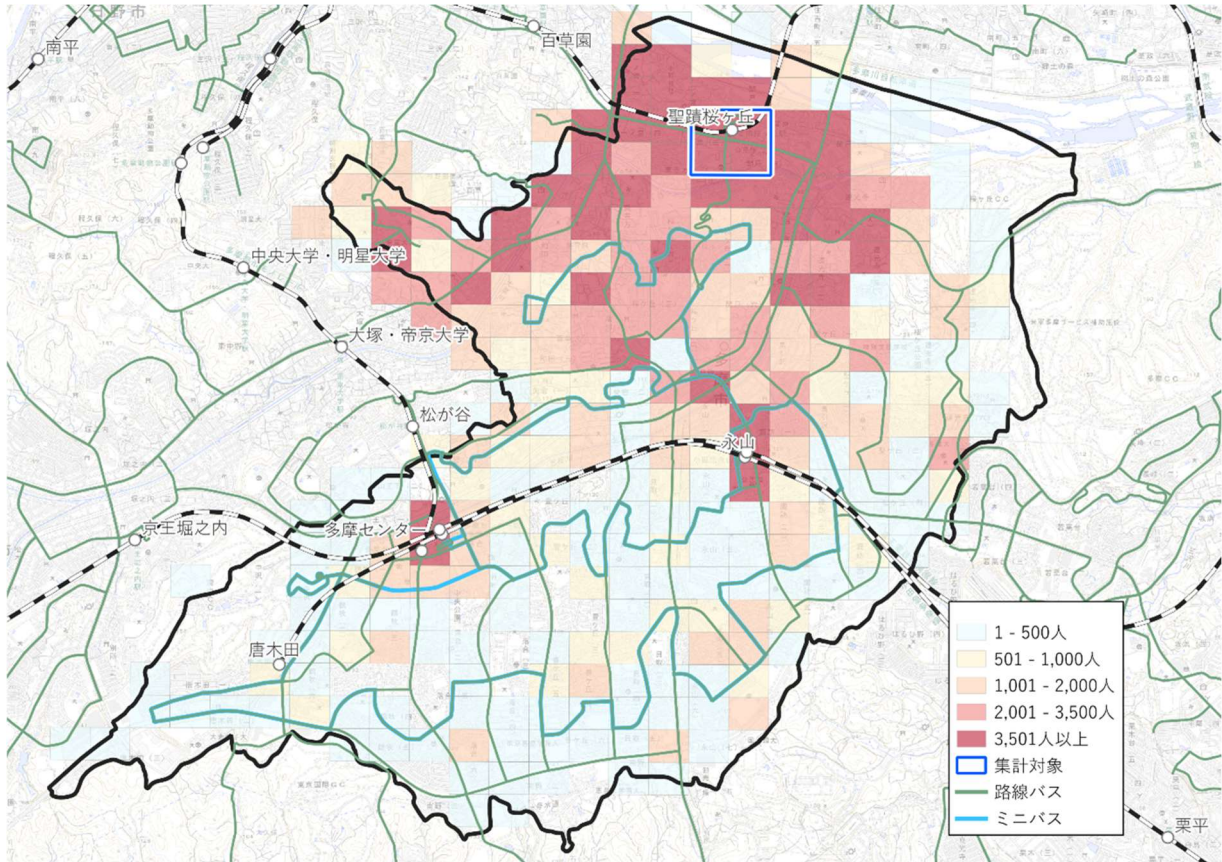
【上図の場合】

第一地域(聖蹟桜ヶ丘駅周辺)から桜が丘への移動が多い。

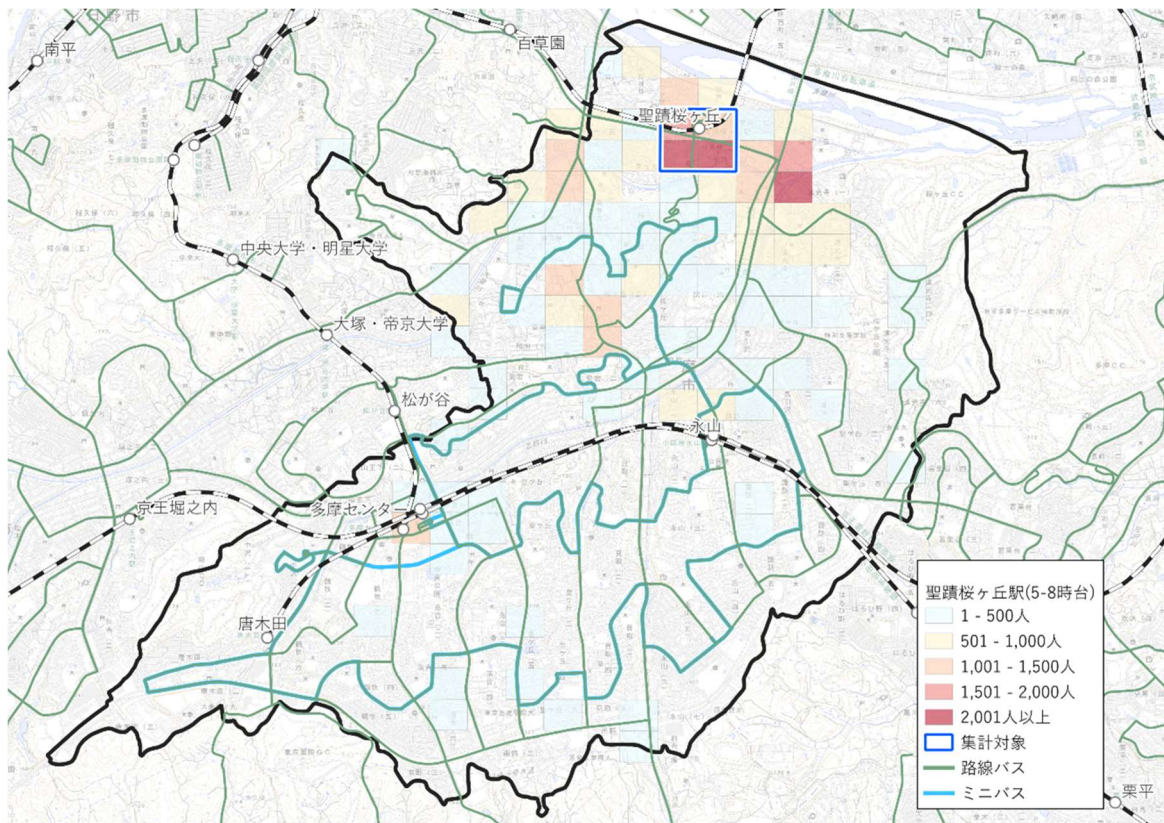
(3) 駅勢圏

(1) 聖蹟桜ヶ丘駅

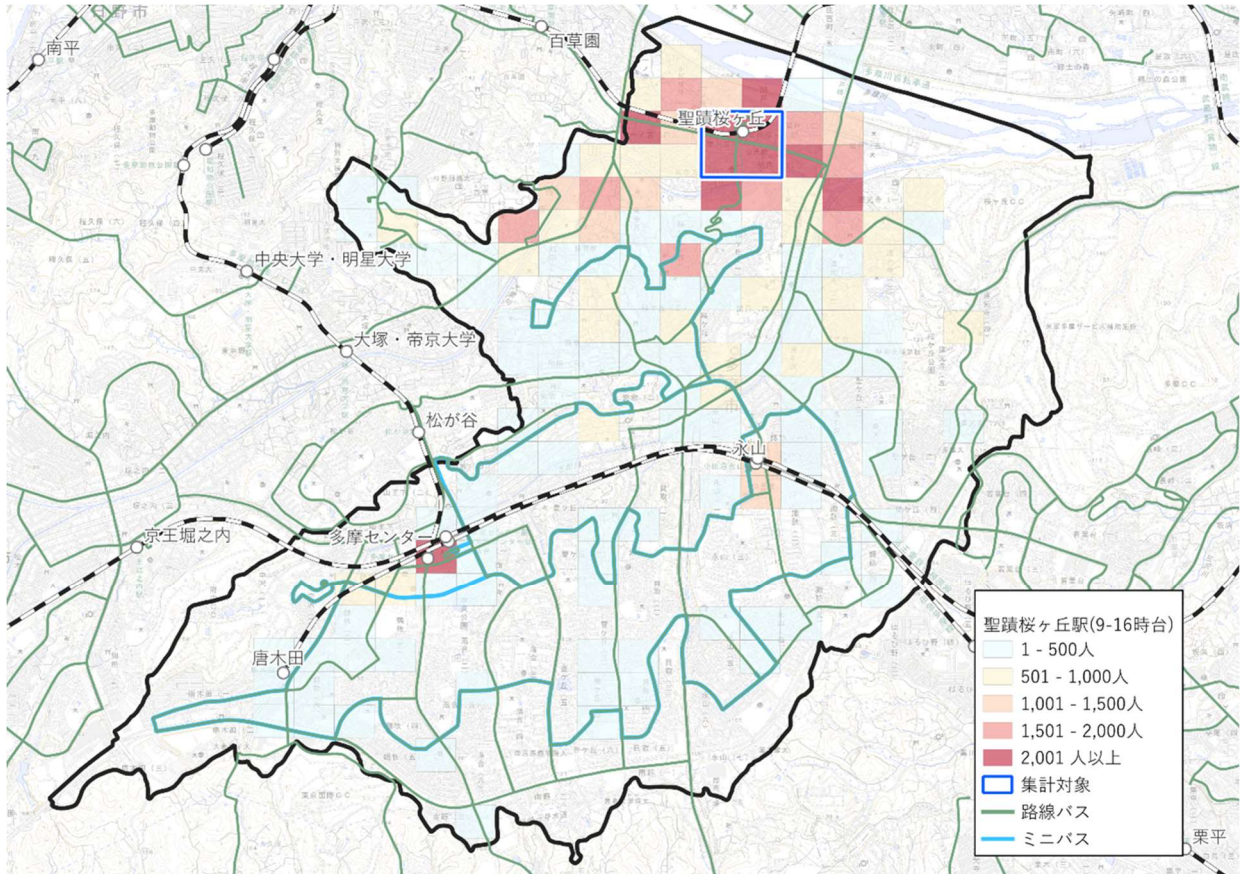
集計パターン①(平日および休日、多摩市民および市外居住者、全時間帯)



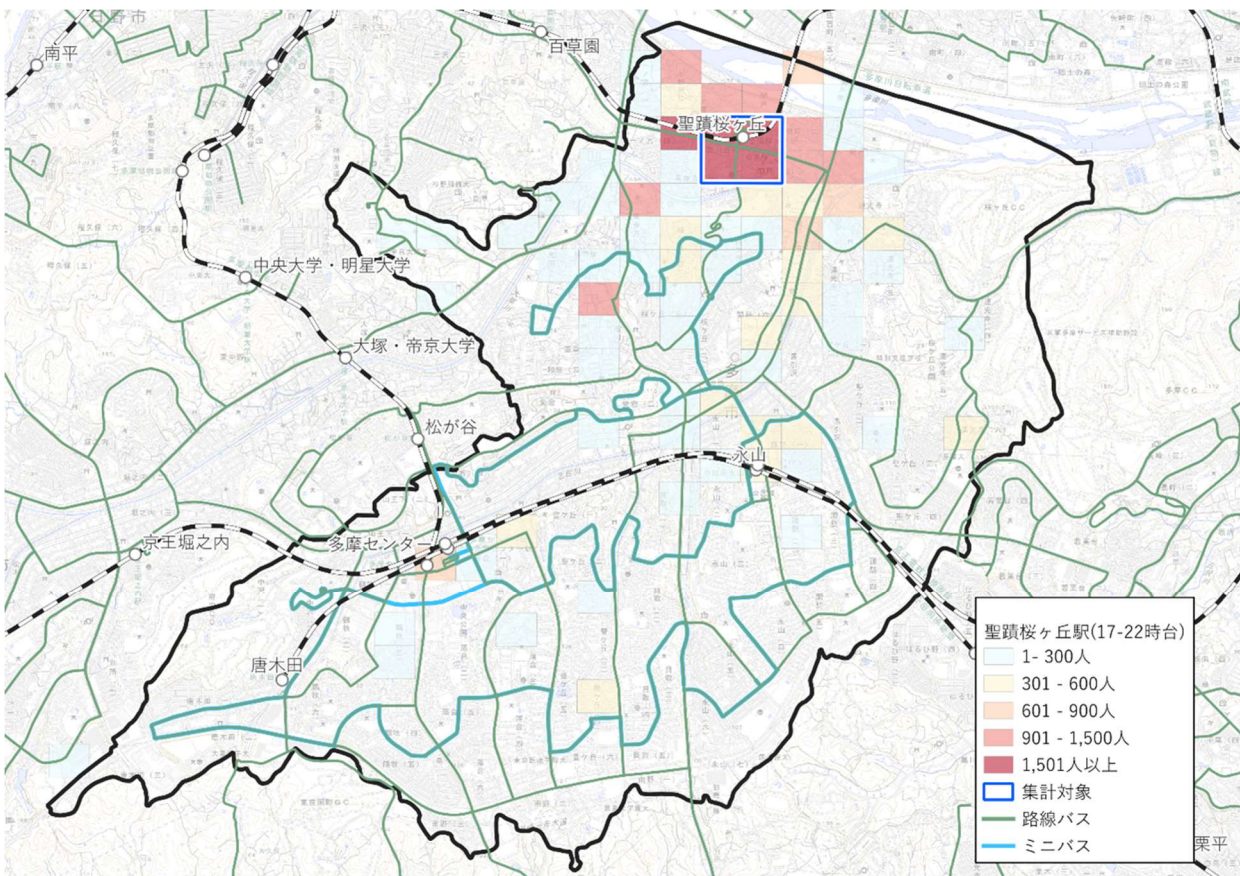
集計パターン②(平日、多摩市民、5時台～8時台)



集計パターン③(平日、多摩市民、9時台～16時台)

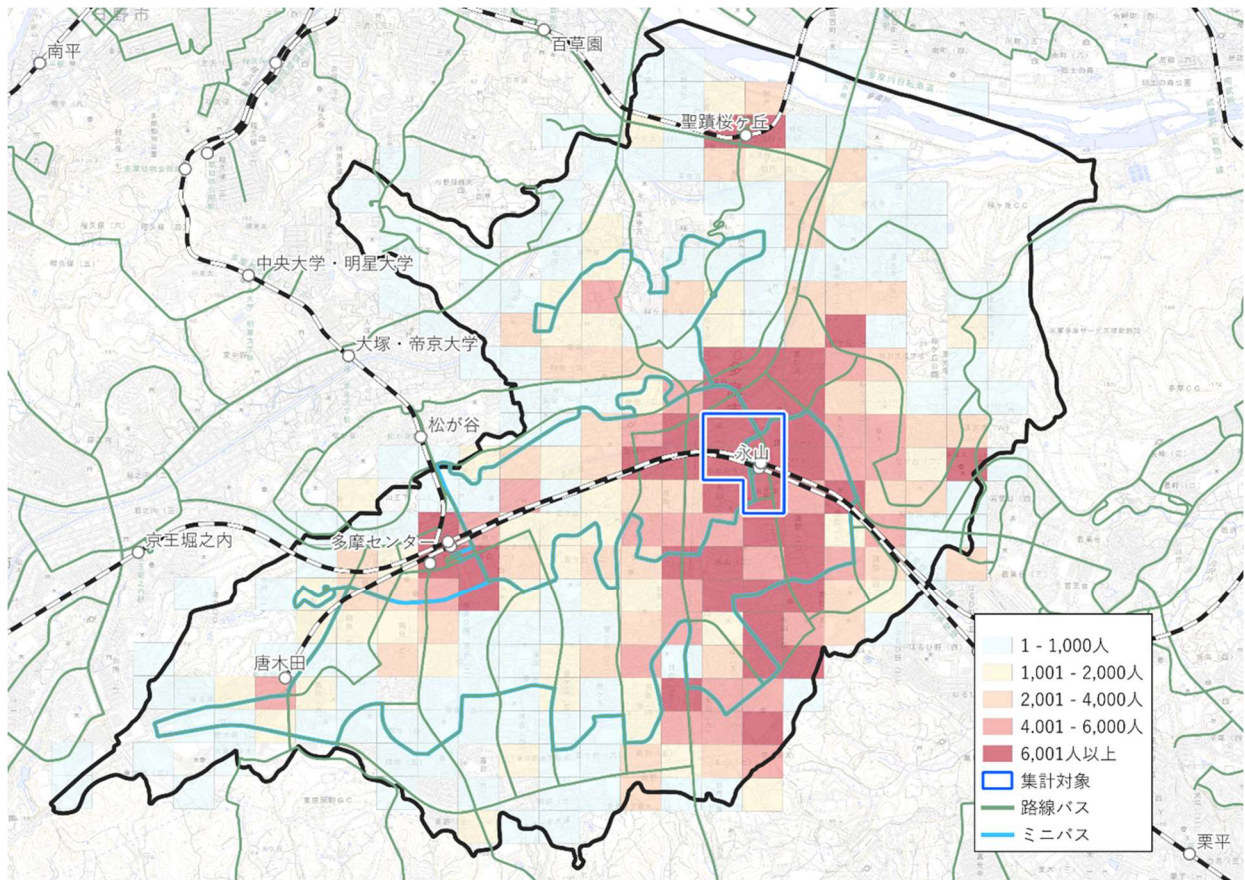


集計パターン④(平日、多摩市民、17時台～22時台)

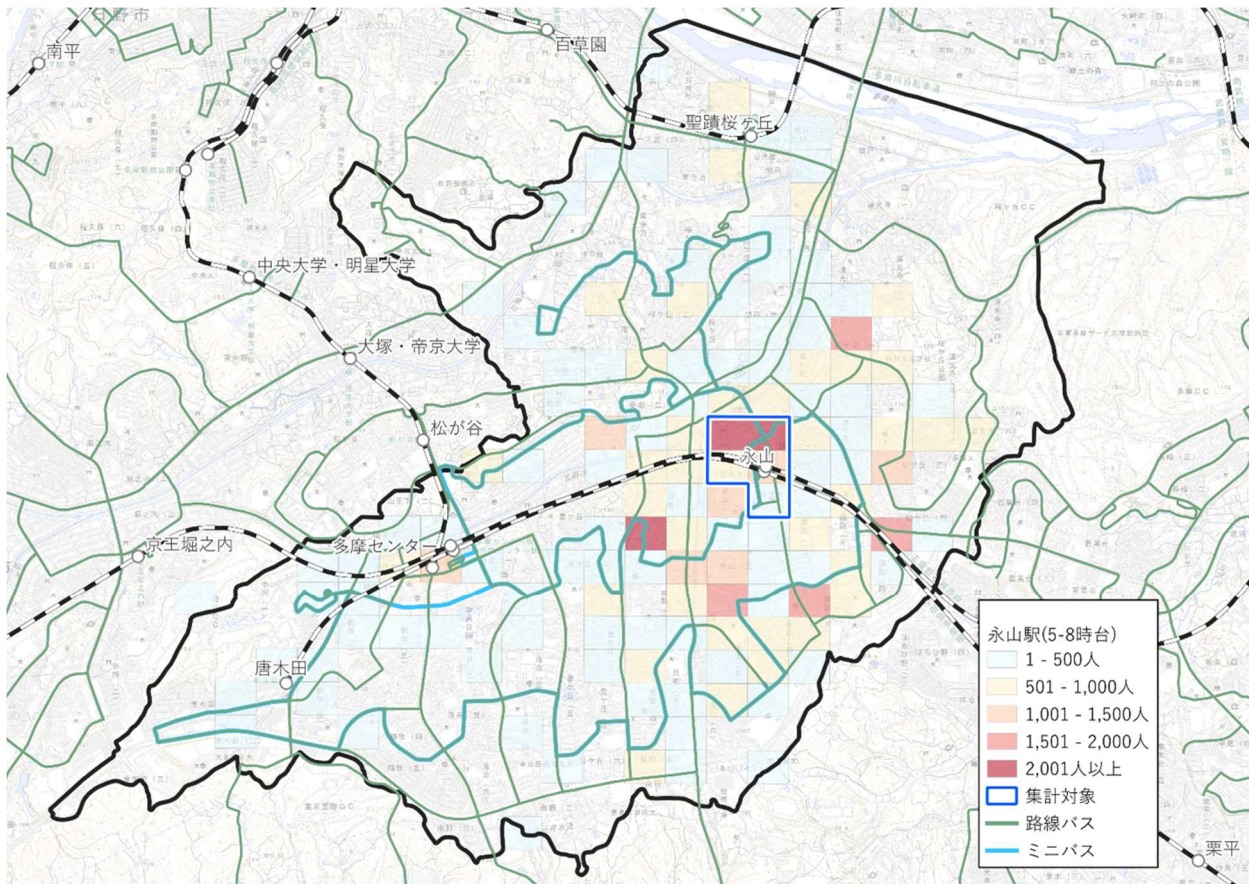


(2) 永山駅

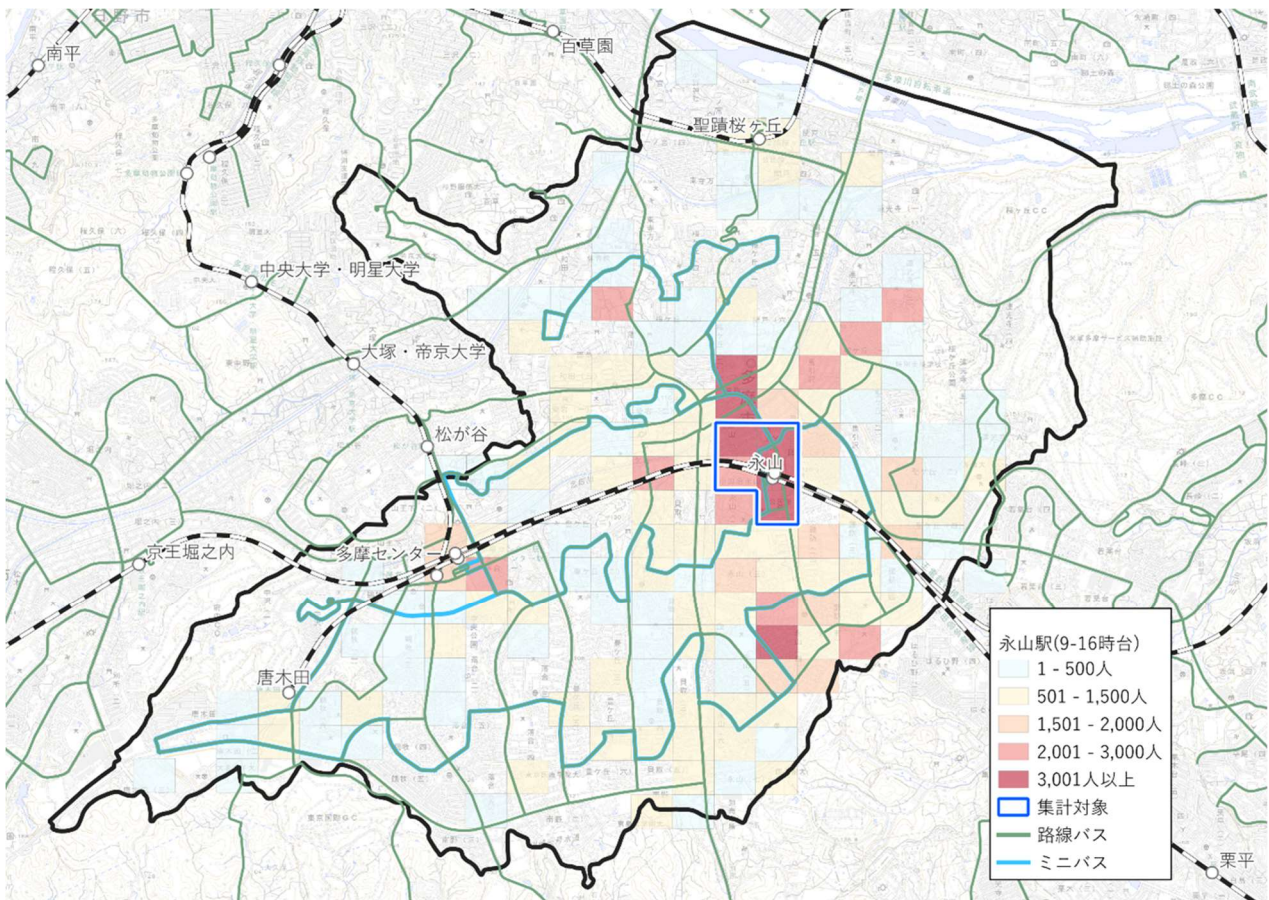
集計パターン①(平日および休日、多摩市民および市外居住者、全時間帯)



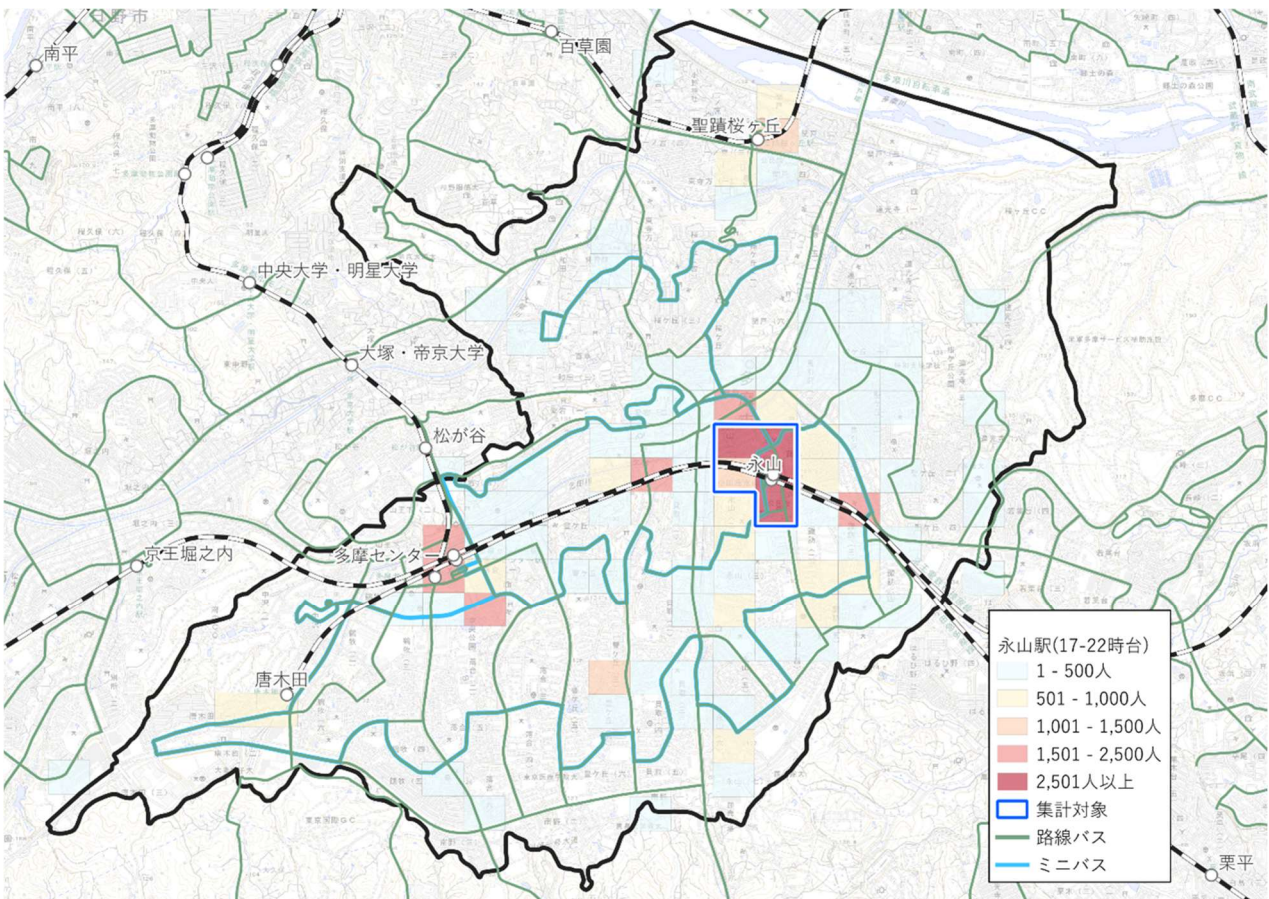
集計パターン②(平日、多摩市民、5時台~8時台)



集計パターン③(平日、多摩市民、9時台～16時台)

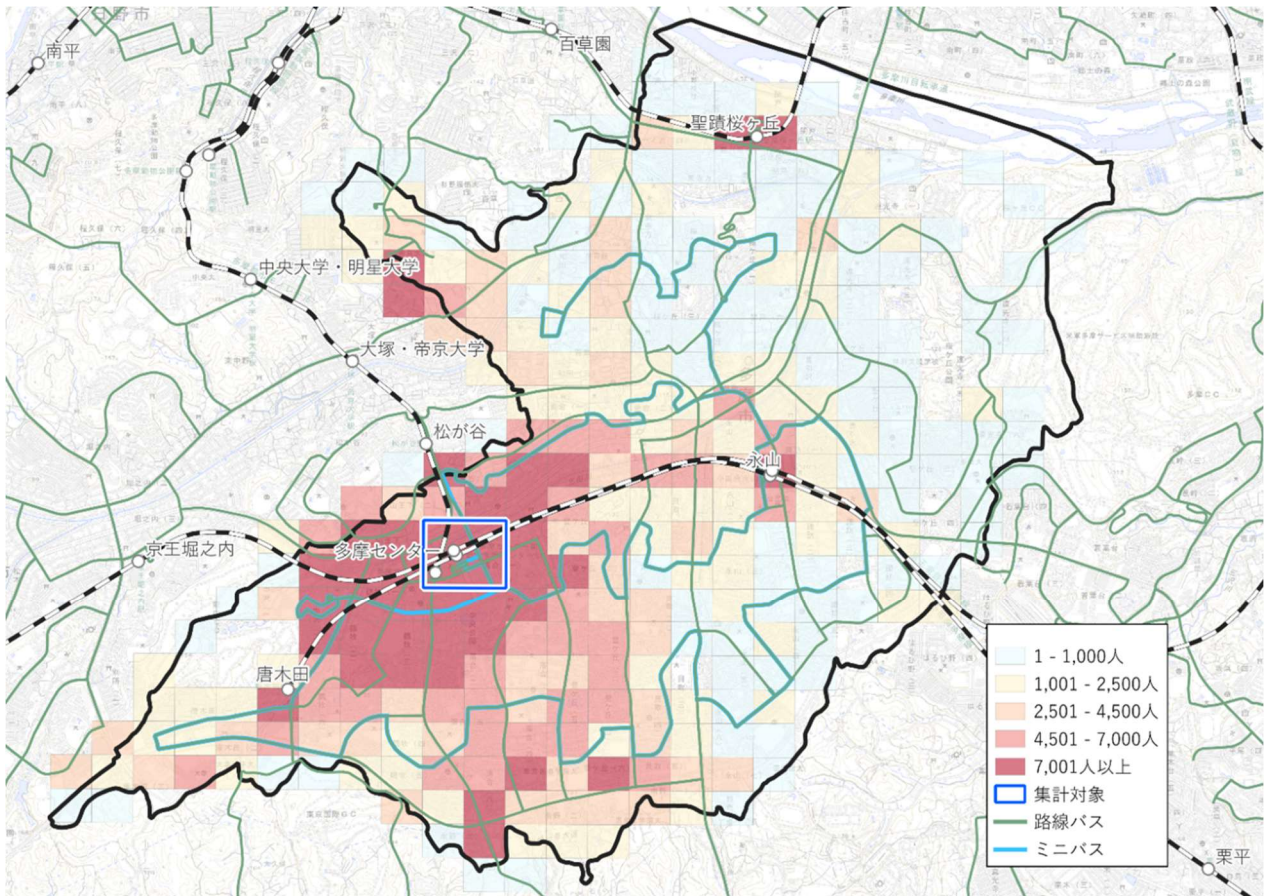


集計パターン④(平日、多摩市民、17時台～22時台)

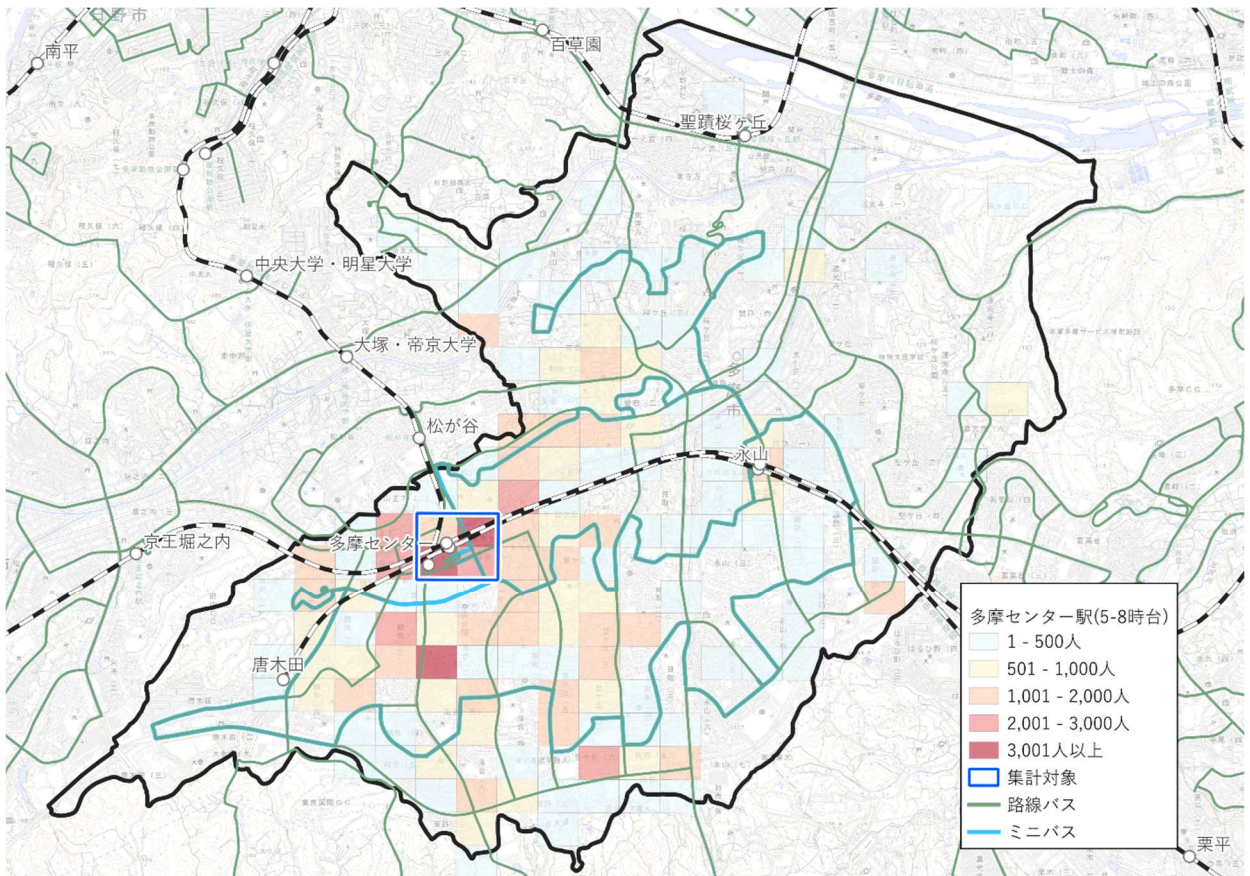


(3) 多摩センター駅

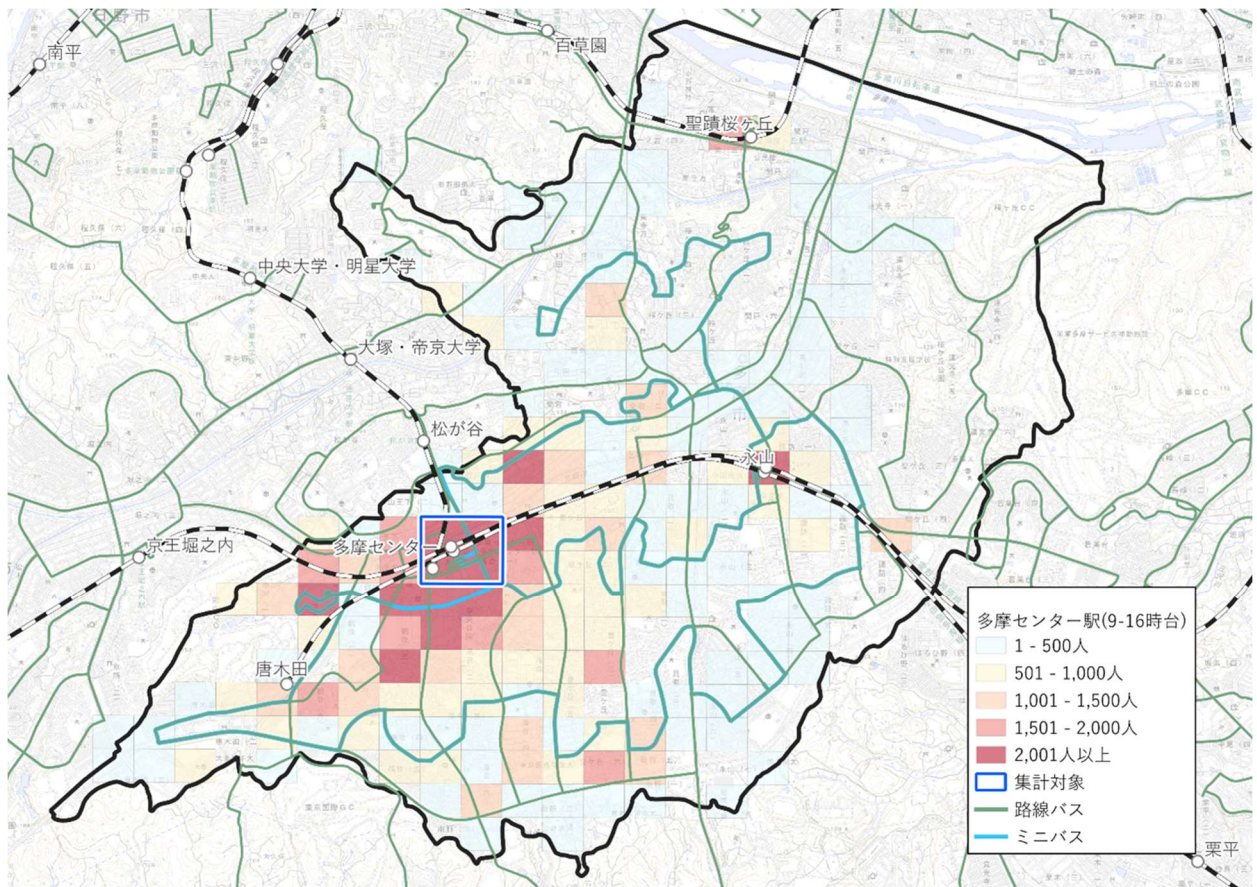
集計パターン①(平日および休日、多摩市民および市外居住者、全時間帯)



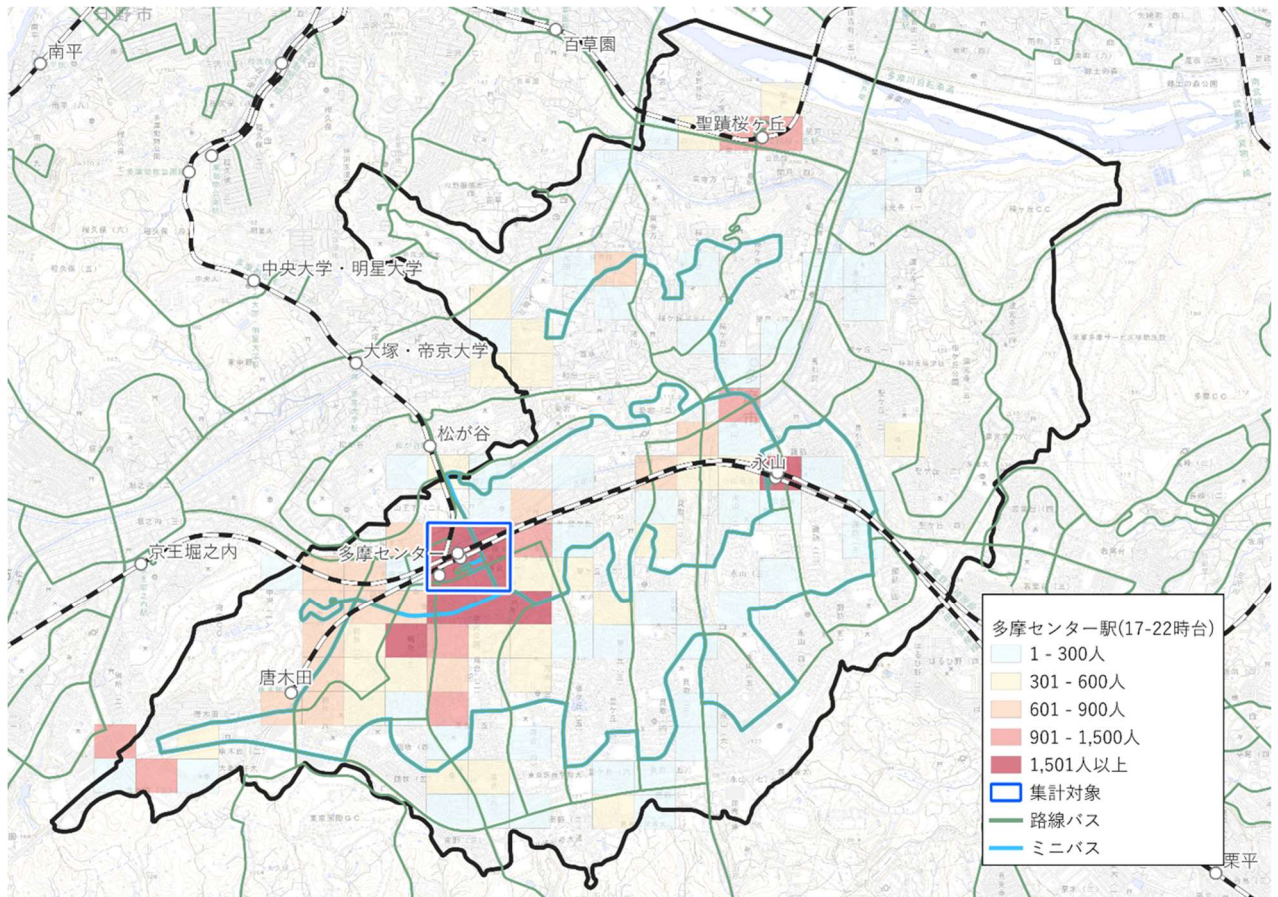
集計パターン②(平日、多摩市民、5時台～8時台)



集計パターン③(平日、多摩市民、9時台～16時台)

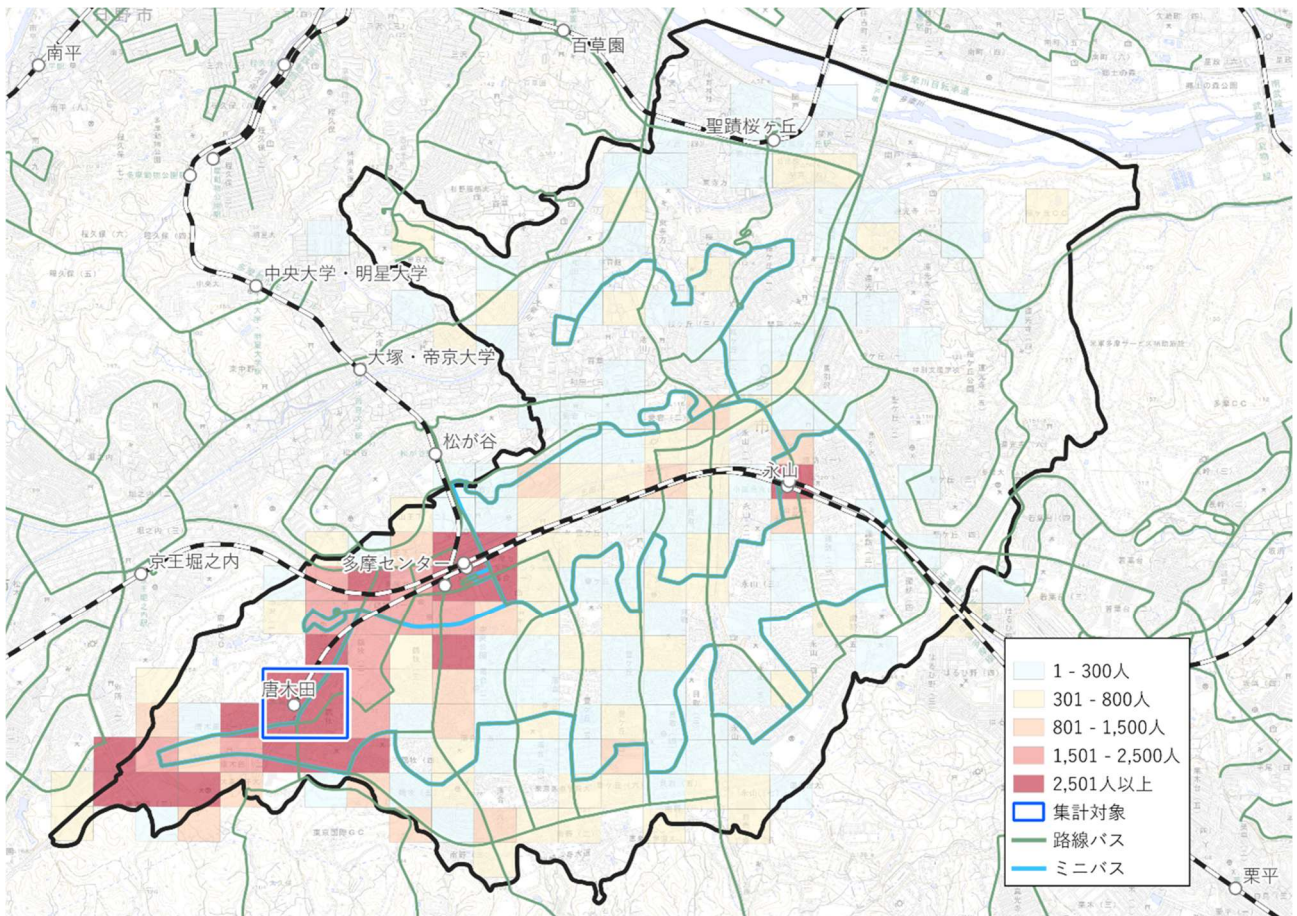


集計パターン④(平日、多摩市民、17時台～22時台)

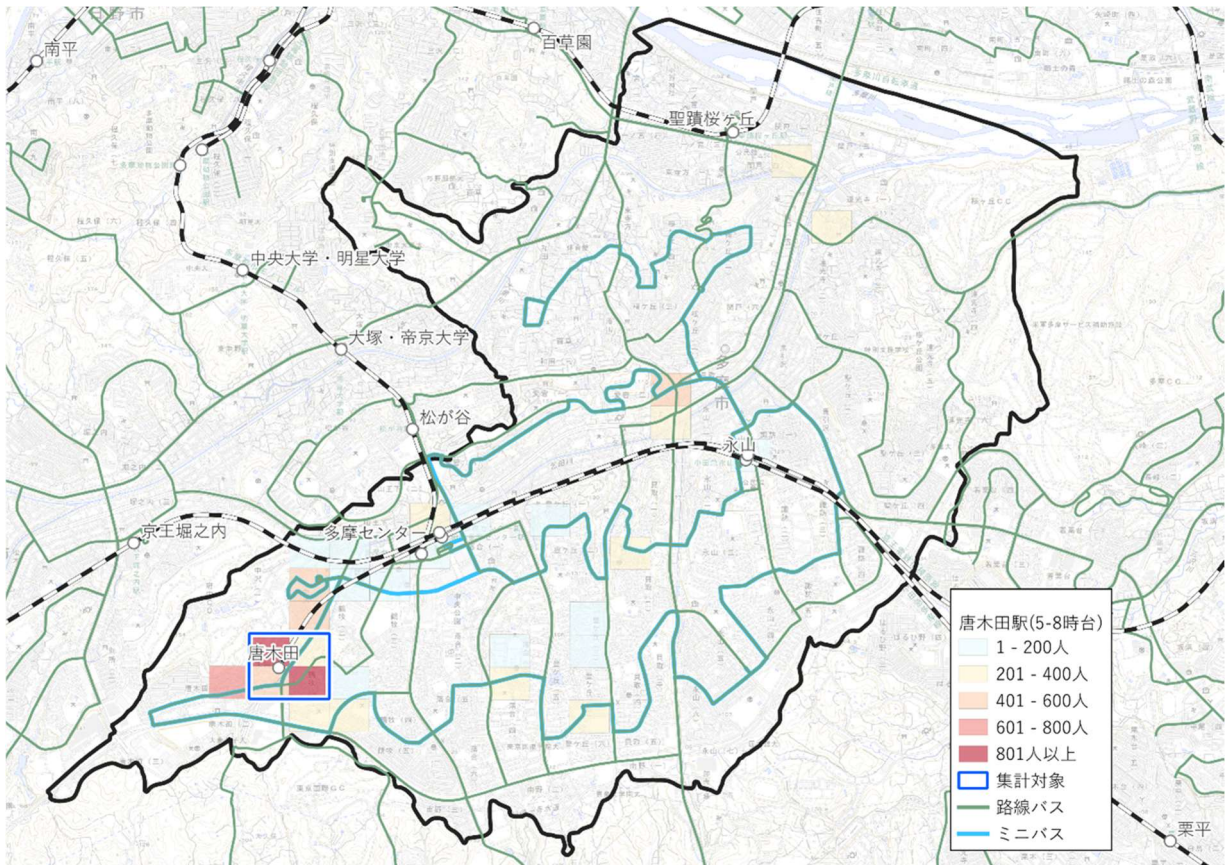


(4) 唐木田駅

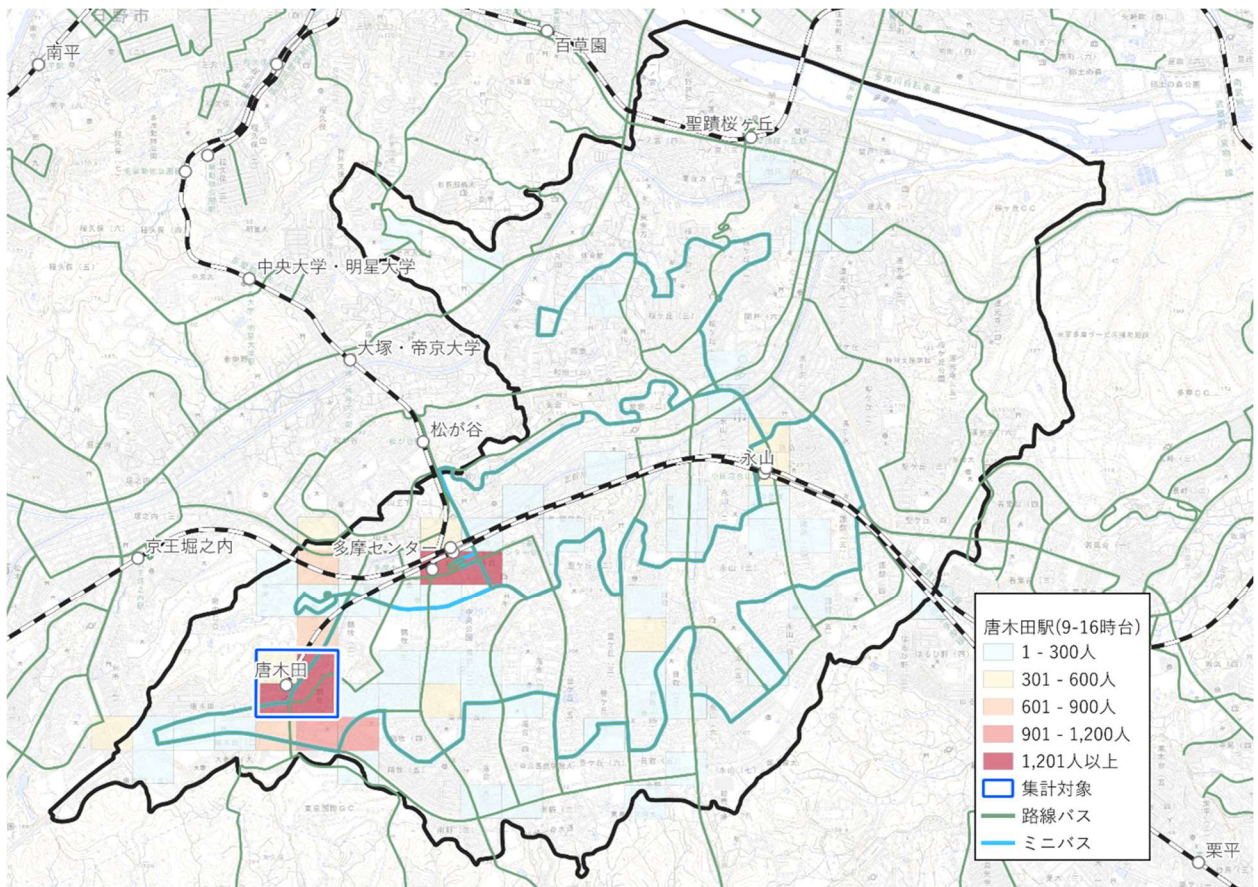
集計パターン①(平日および休日、多摩市民および市外居住者、全時間帯)



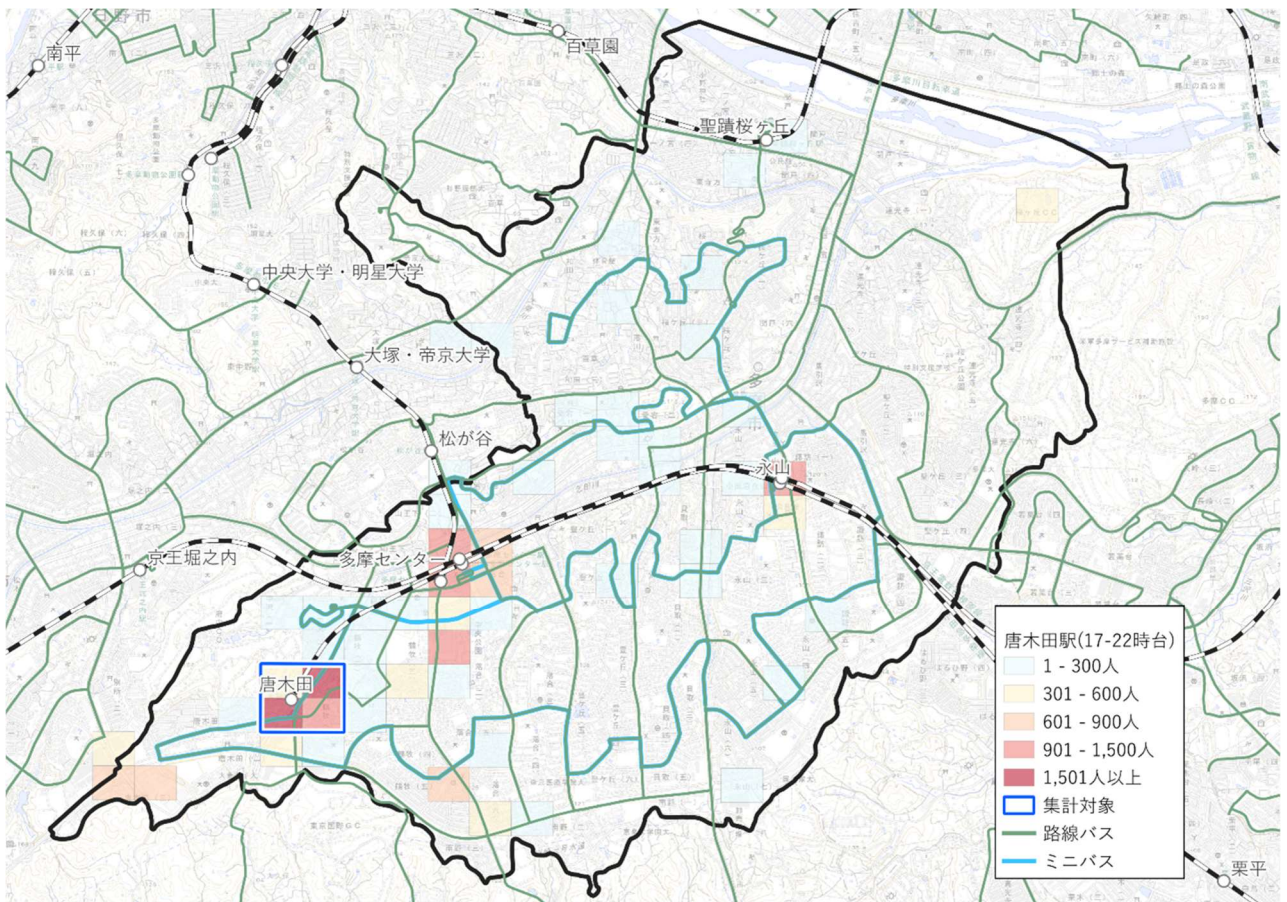
集計パターン②(平日、多摩市民、5時台～8時台)



集計パターン③(平日、多摩市民、9時台～16時台)

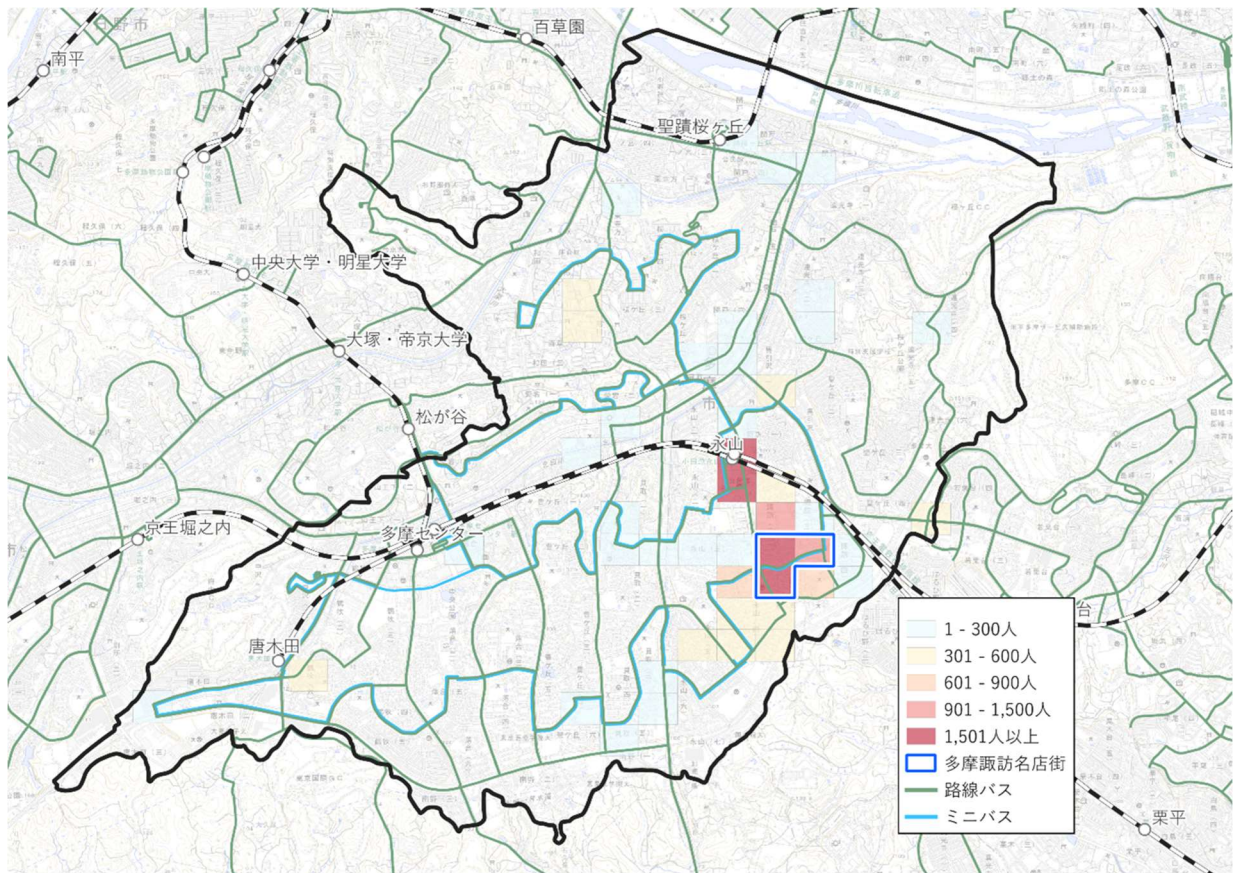


集計パターン④(平日、多摩市民、17時台～22時台)

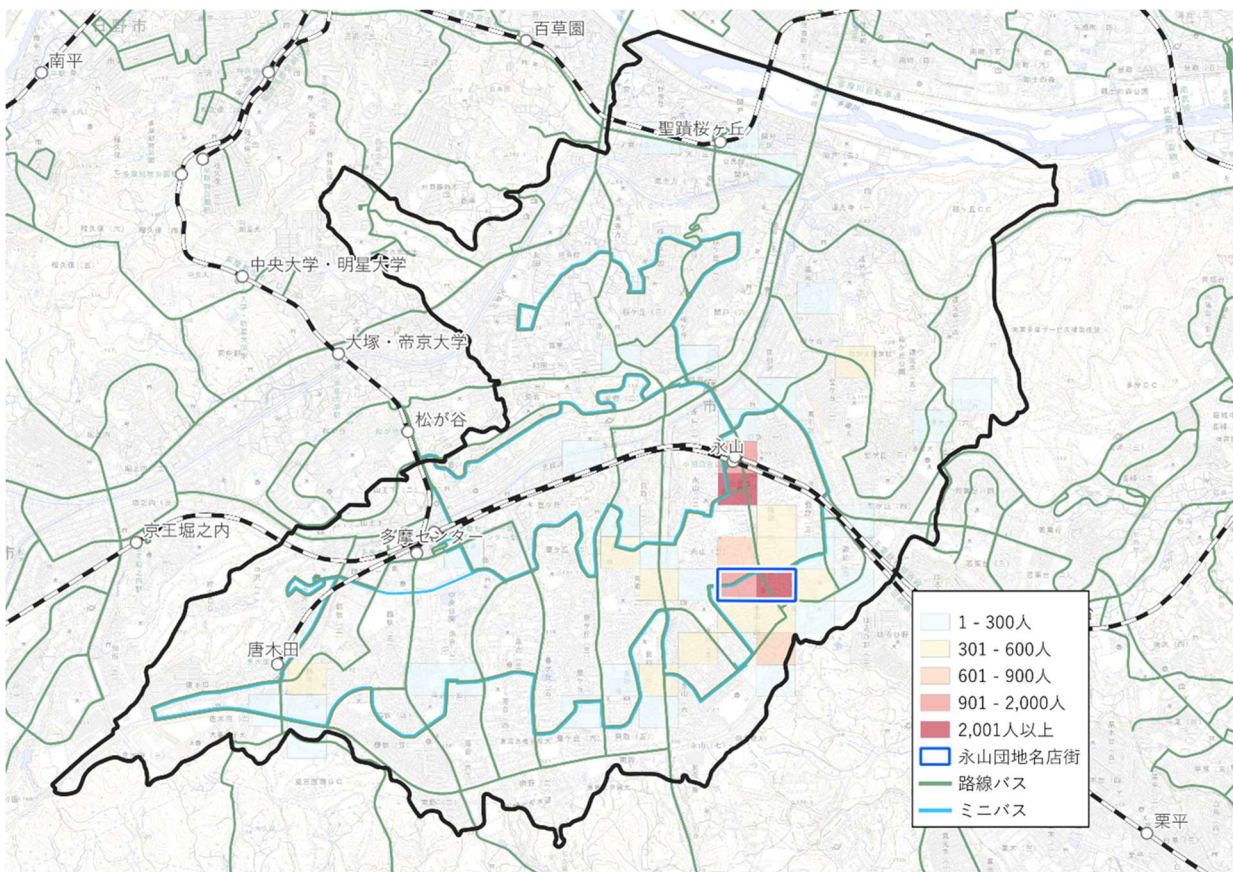


(4)近隣センターの利用圏域

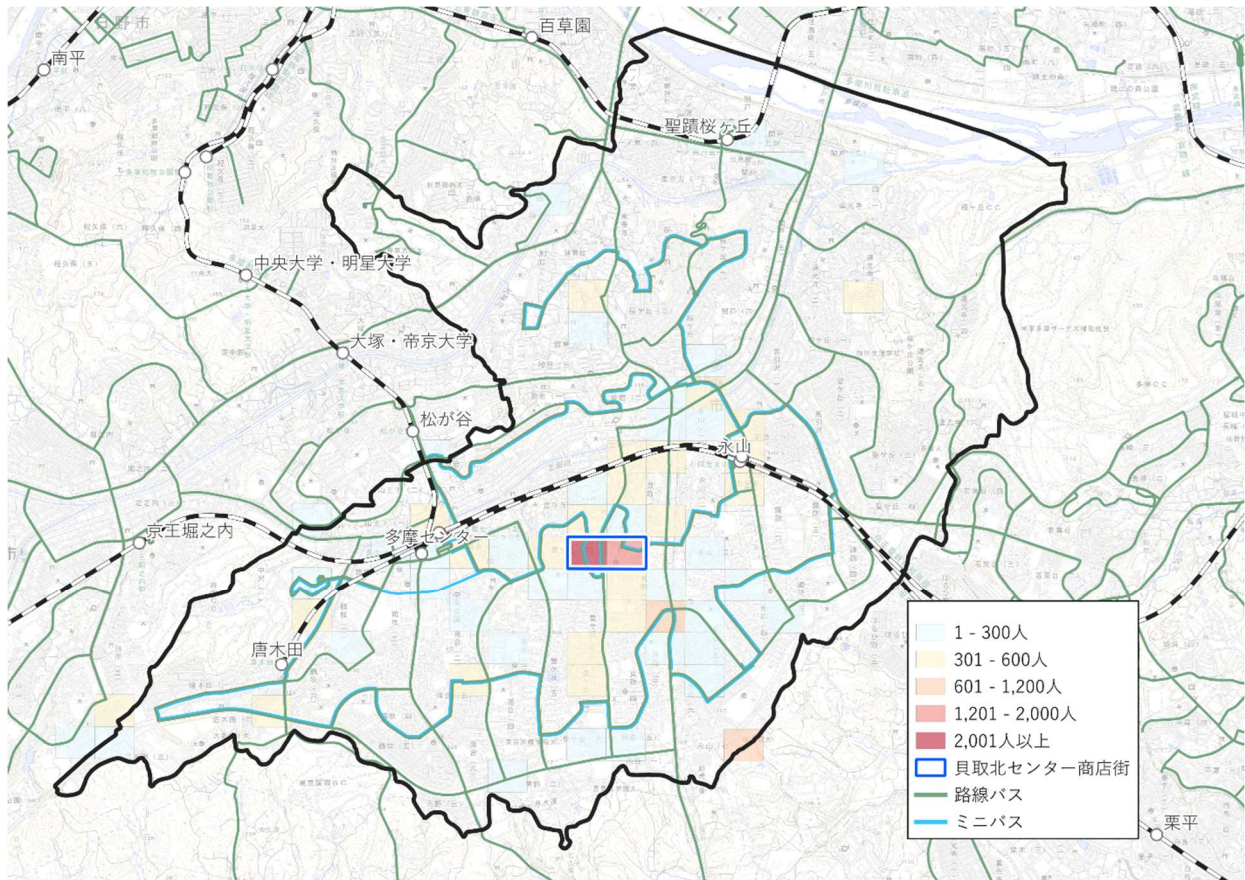
(1)多摩諏訪名店街(平日、多摩市民、9時台～16時台)



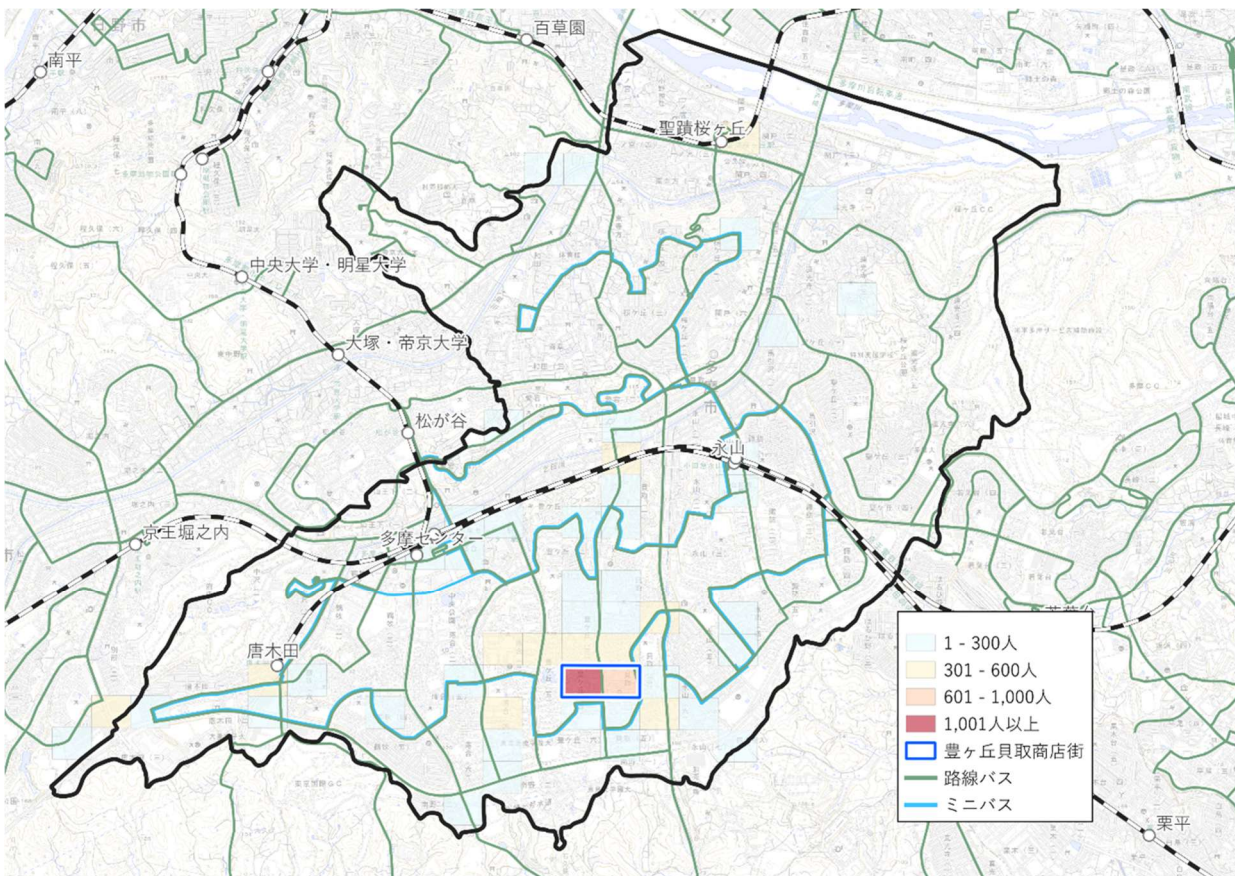
(2)永山団地名店街(平日、多摩市民、9時台～16時台)



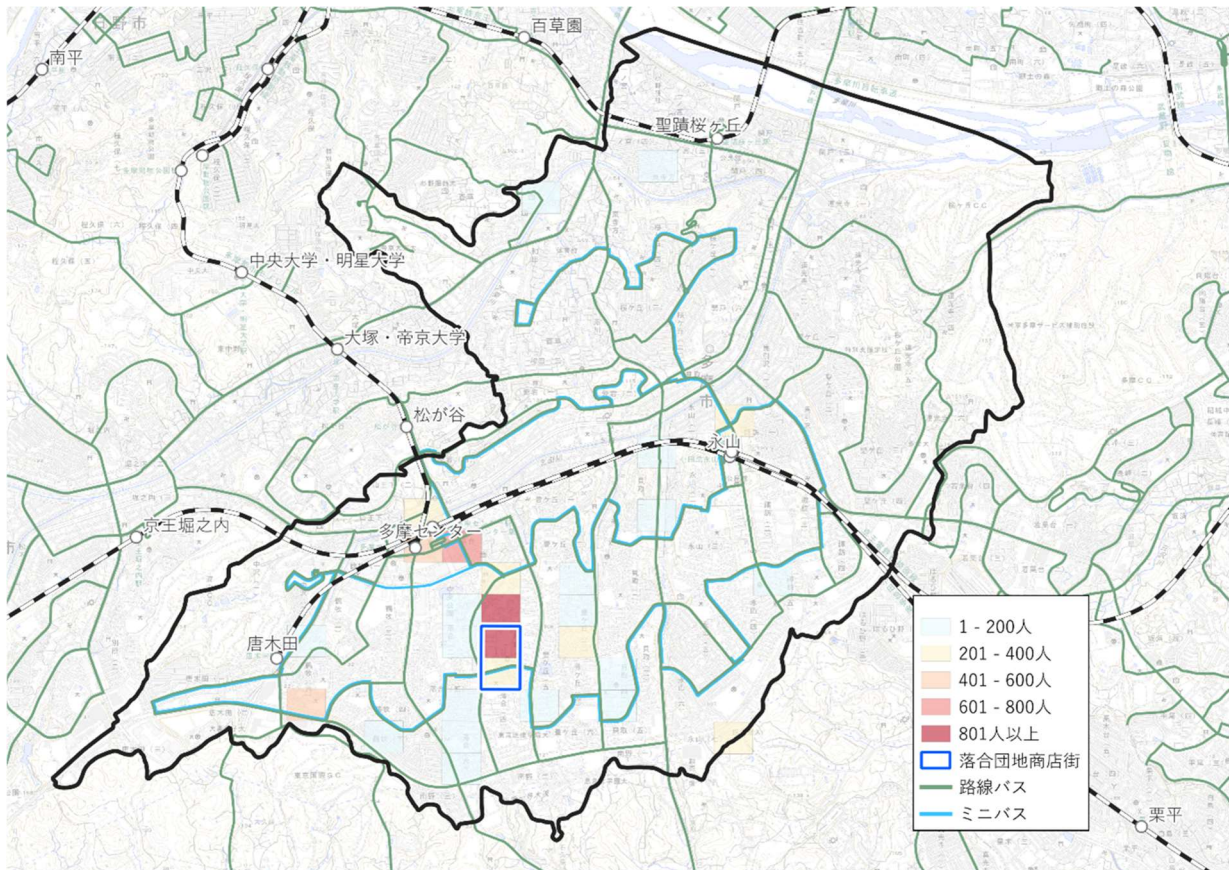
(3) 貝取北センター商店街(平日、多摩市民、9時台～16時台)



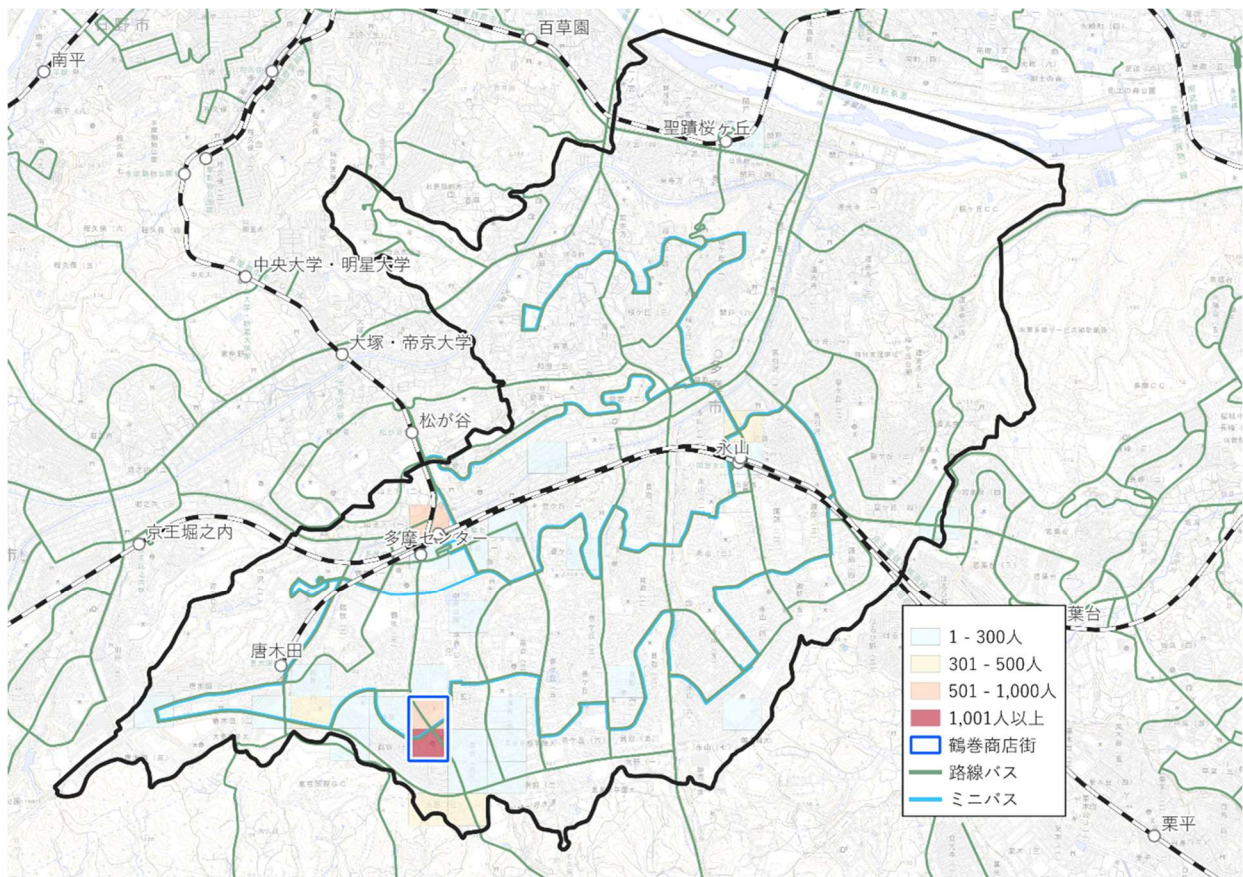
(4) 豊ヶ丘貝取商店街(平日、多摩市民、9時台～16時台)



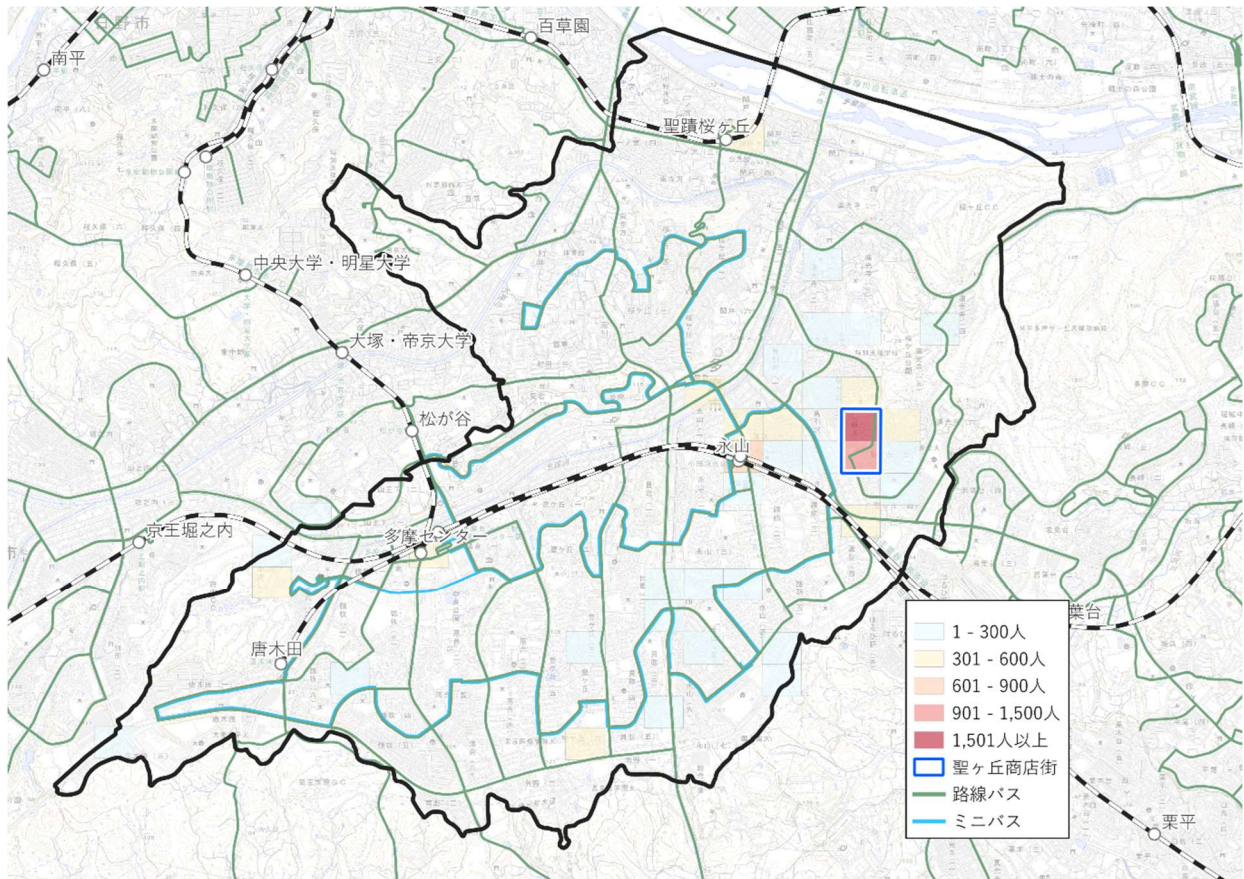
(5) 落合団地商店街(平日、多摩市民、9時台～16時台)



(6) 鶴巻商店街(平日、多摩市民、9時台～16時台)



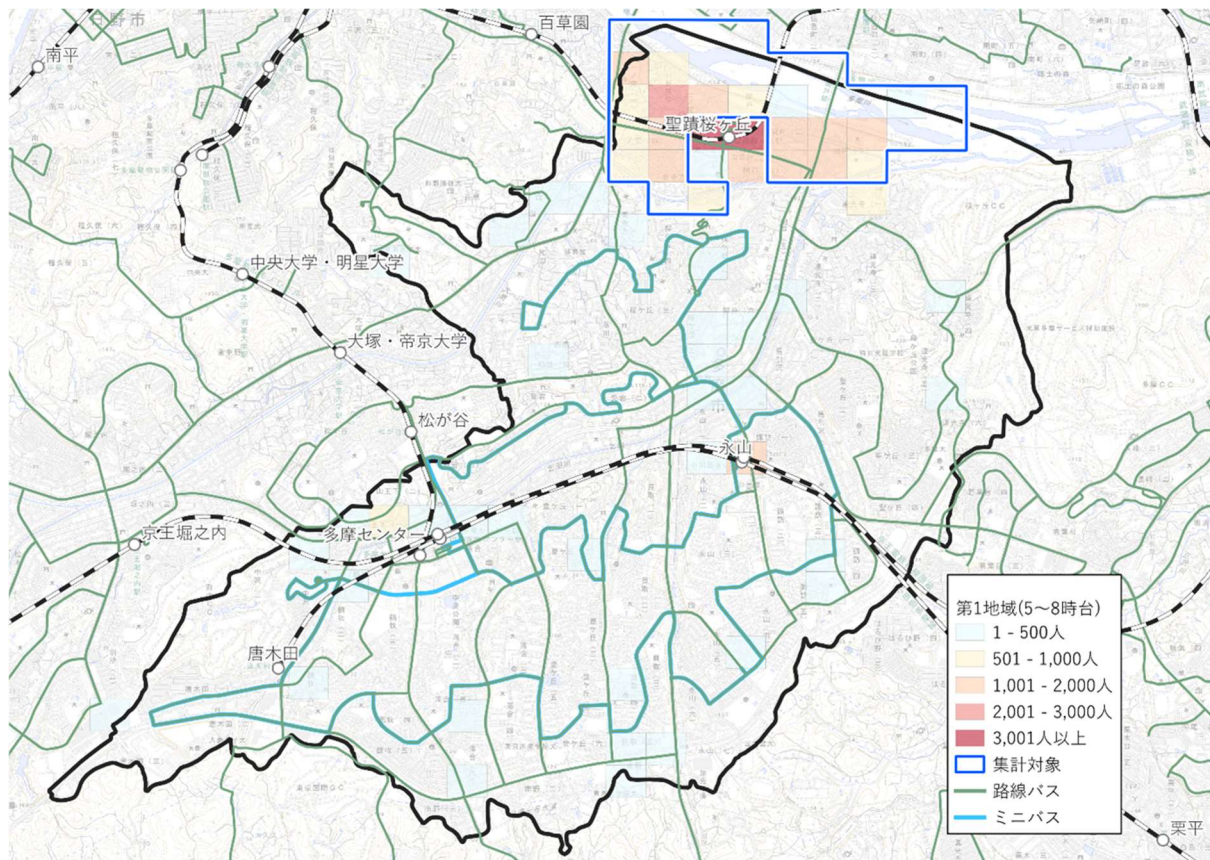
(7) 聖ヶ丘商店街(平日、多摩市民、9時台~16時台)



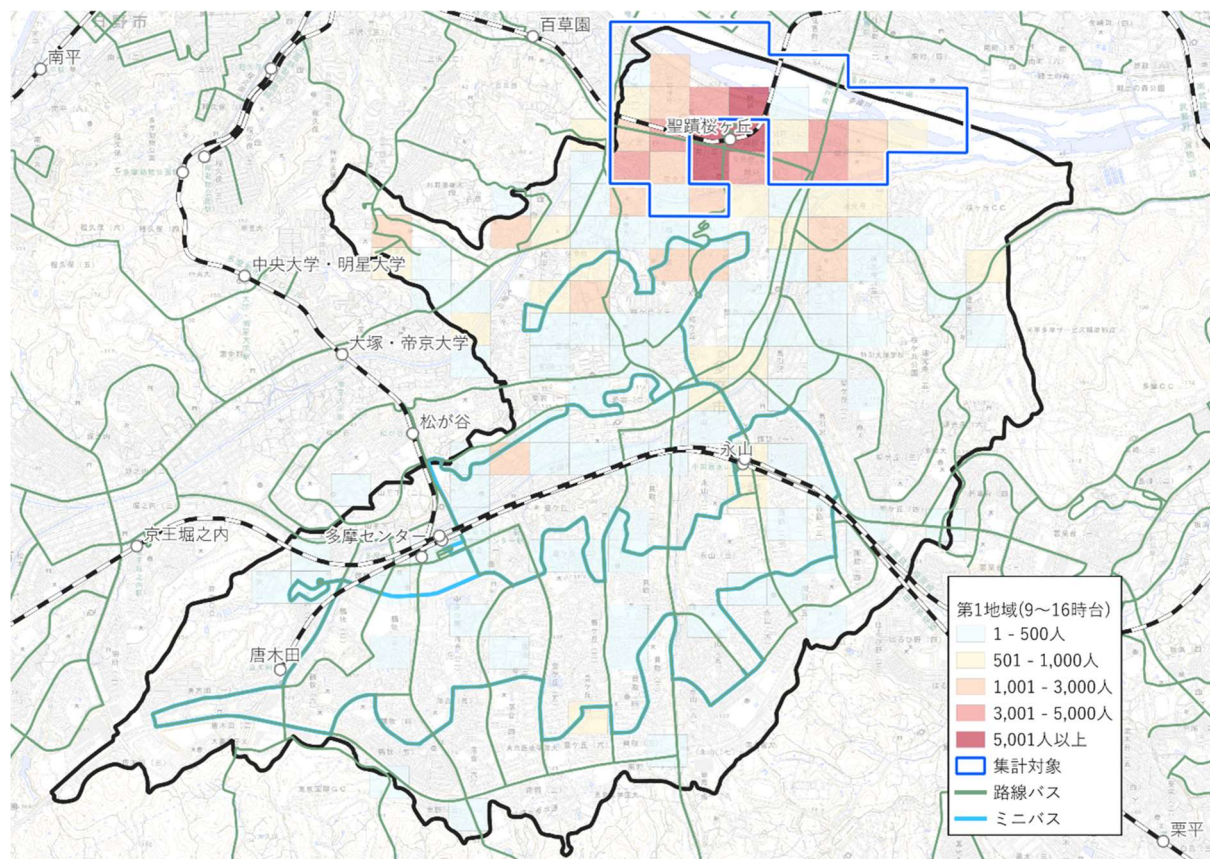
(5)地域別の外出先

(1) 第1地域(関戸、一ノ宮)

集計パターン①(平日、多摩市民、5時台～8時台)

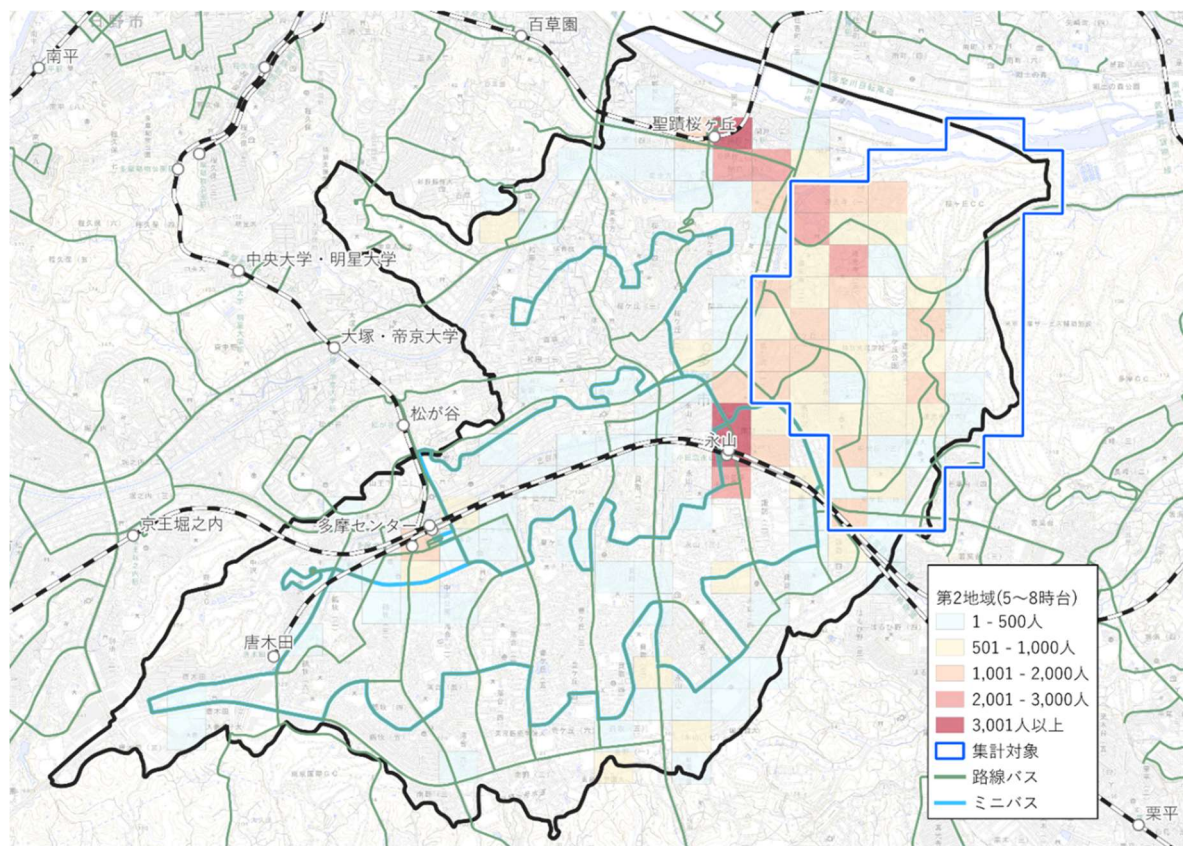


集計パターン②(平日、多摩市民、9時台～16時台)

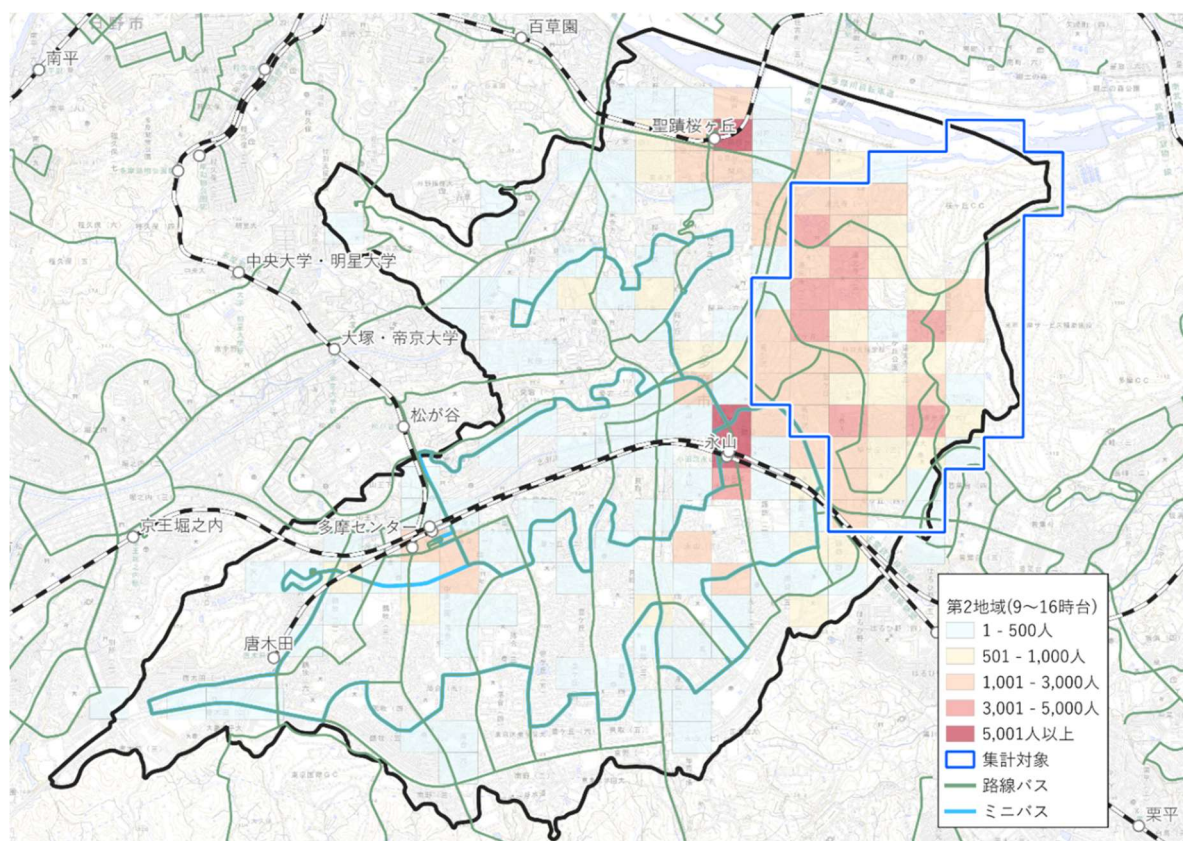


(2) 第2地域(連光寺、聖ヶ丘、馬引沢)

集計パターン①(平日、多摩市民、5時台～8時台)

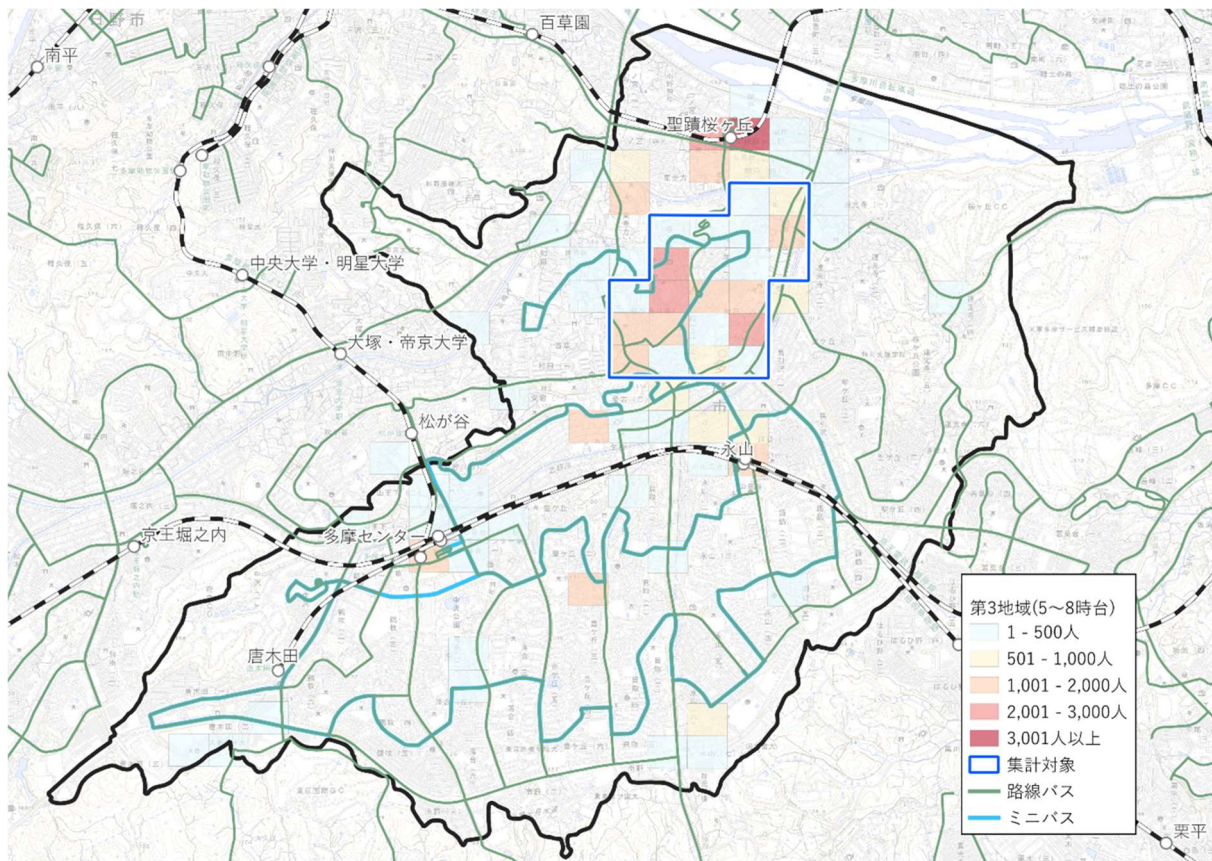


集計パターン②(平日、多摩市民、9時台～16時台)

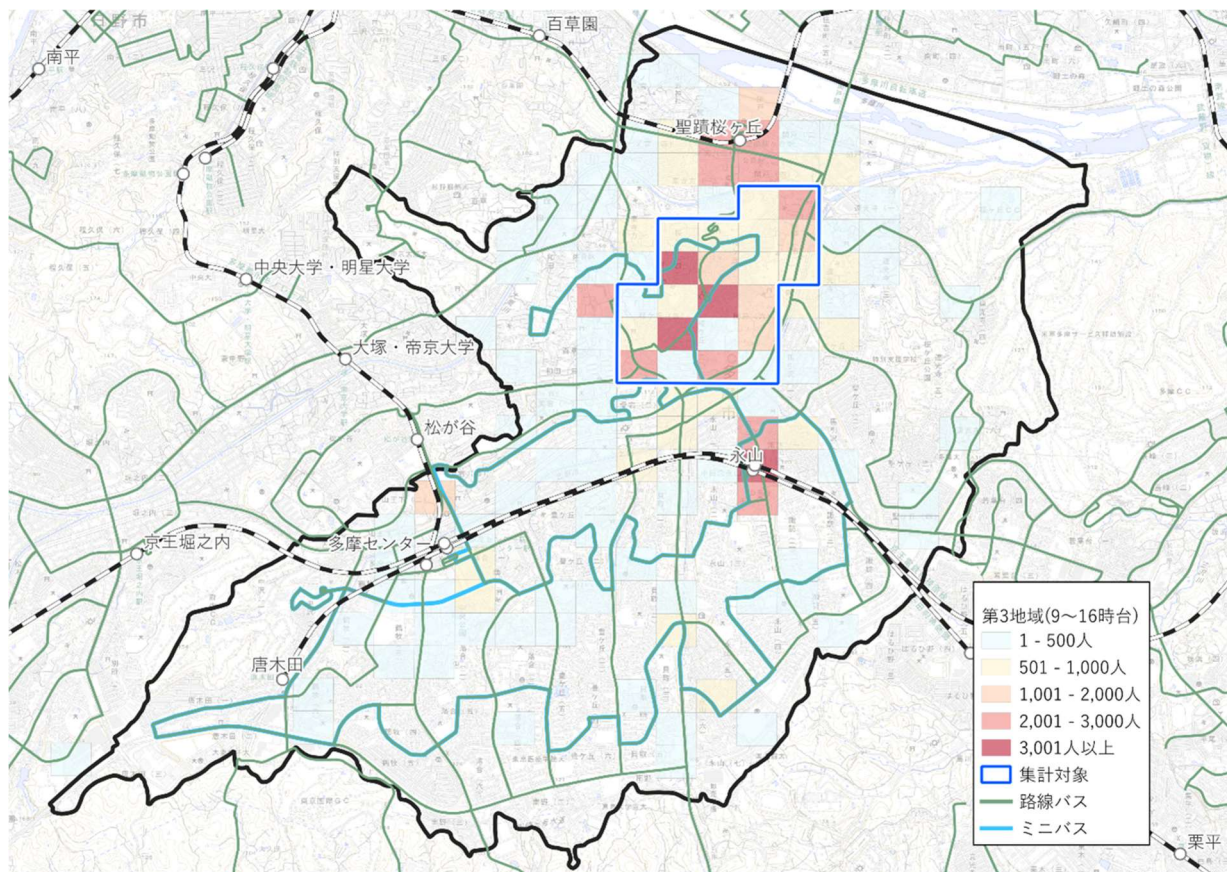


(3) 第3地域(桜ヶ丘など)

集計パターン①(平日、多摩市民、5時台~8時台)

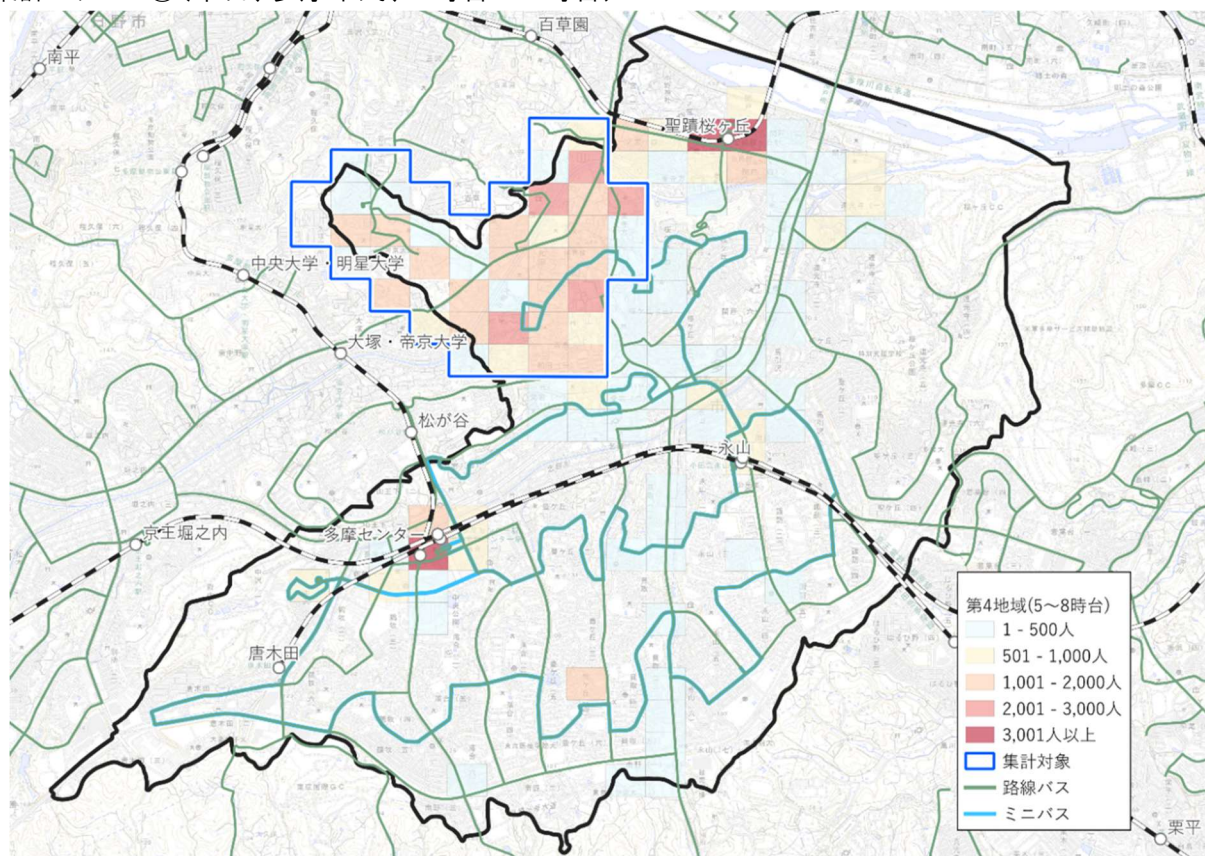


集計パターン②(平日、多摩市民、9時台~16時台)

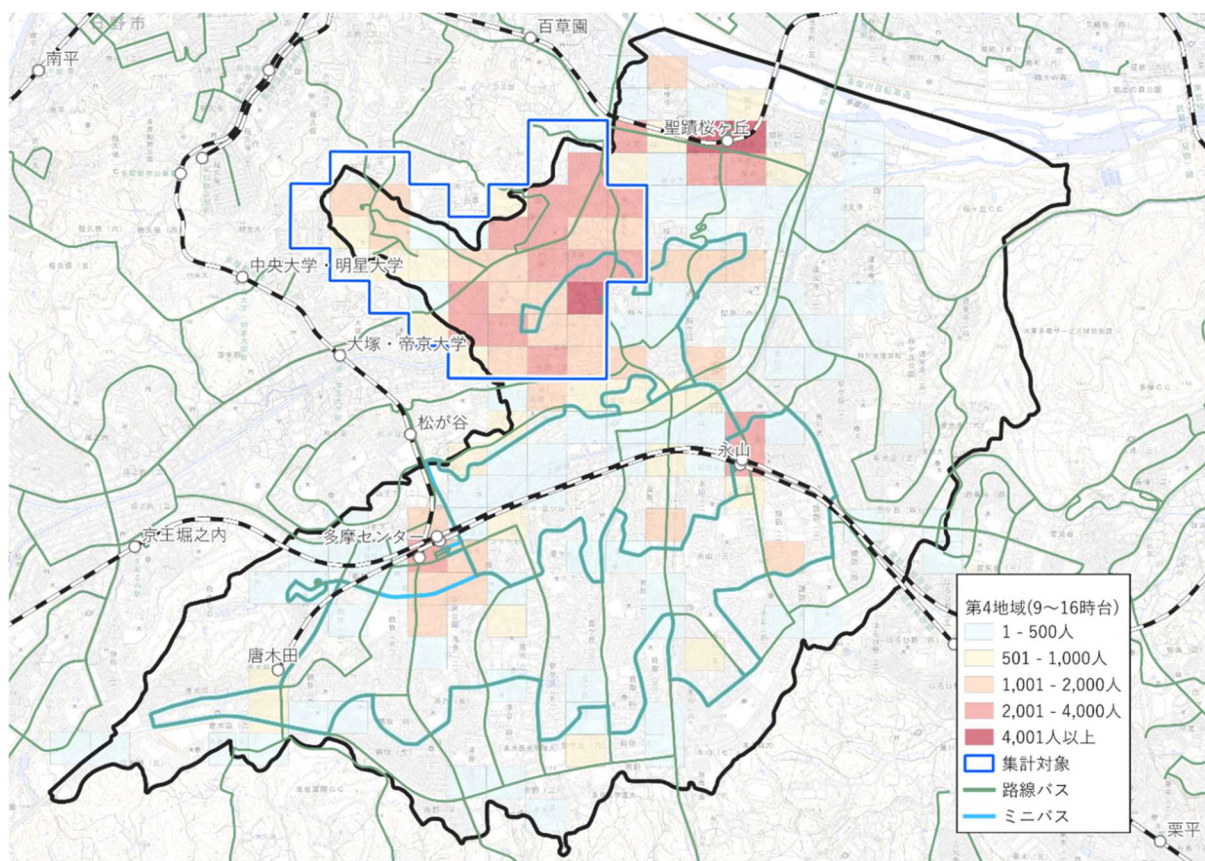


(4) 第4地域(和田、東寺方など)

集計パターン①(平日、多摩市民、5時台~8時台)

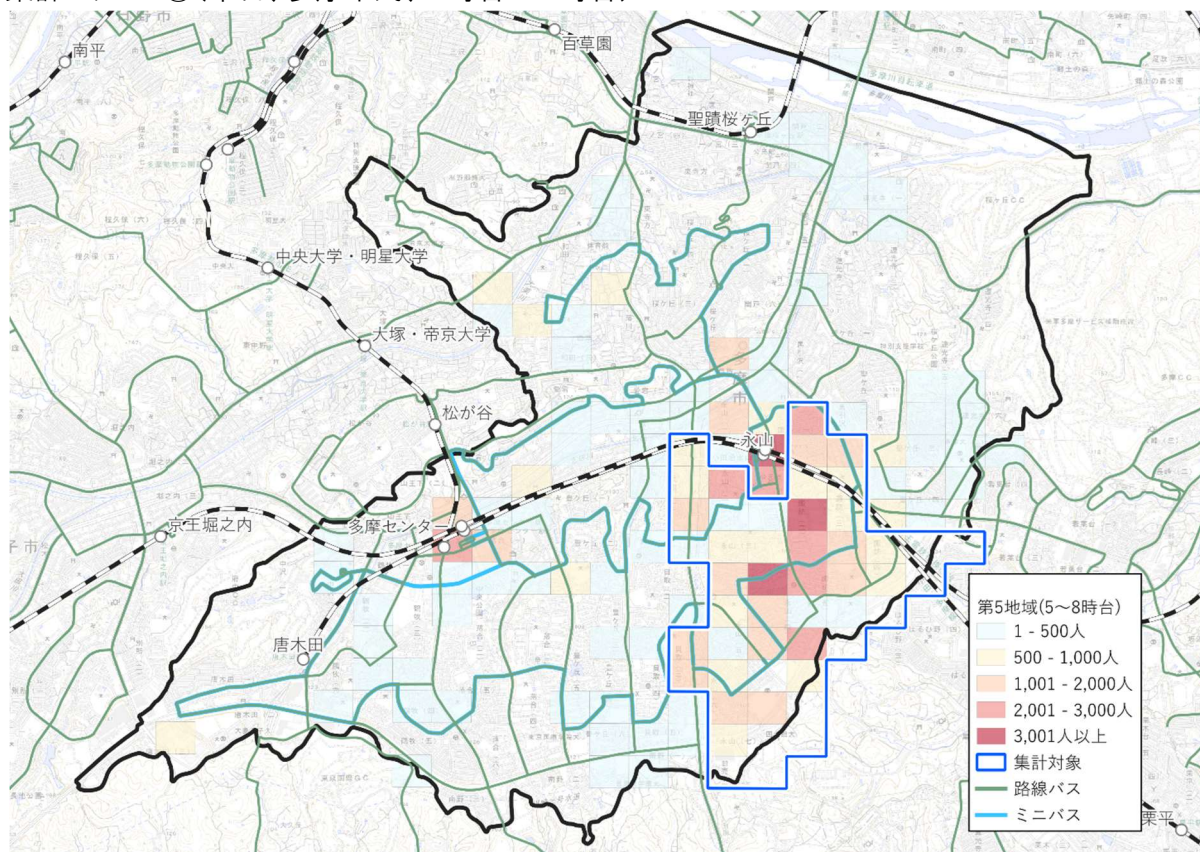


集計パターン②(平日、多摩市民、9時台~16時台)

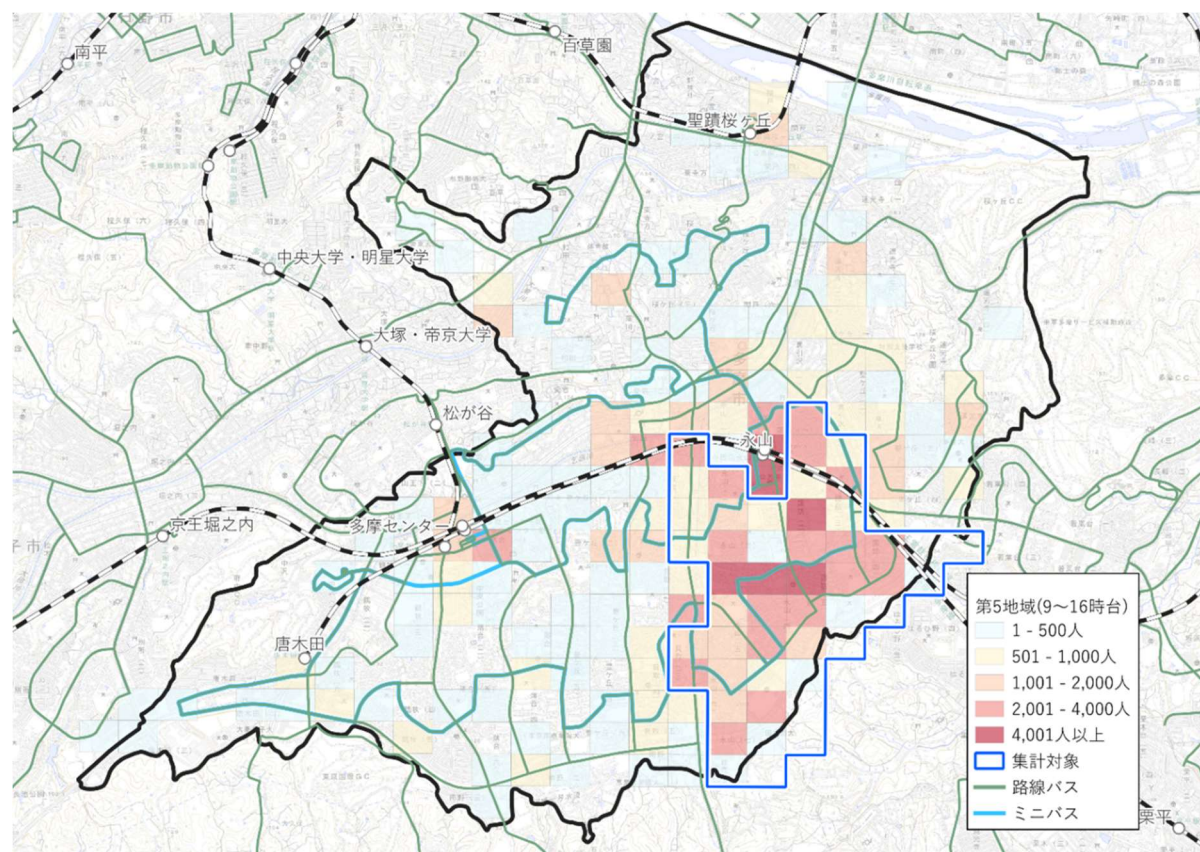


(5) 第5地域(諏訪、永山)

集計パターン①(平日、多摩市民、5時台~8時台)

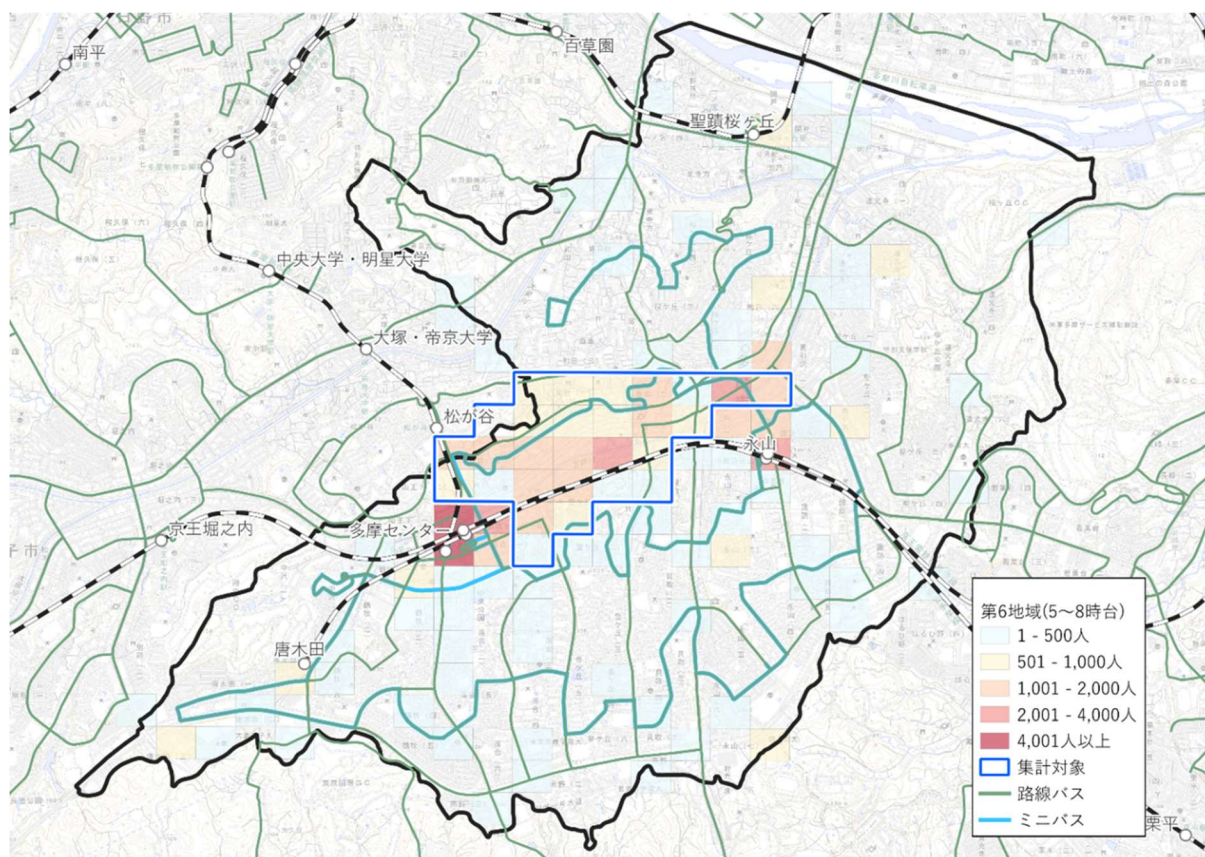


集計パターン②(平日、多摩市民、9時台~16時台)

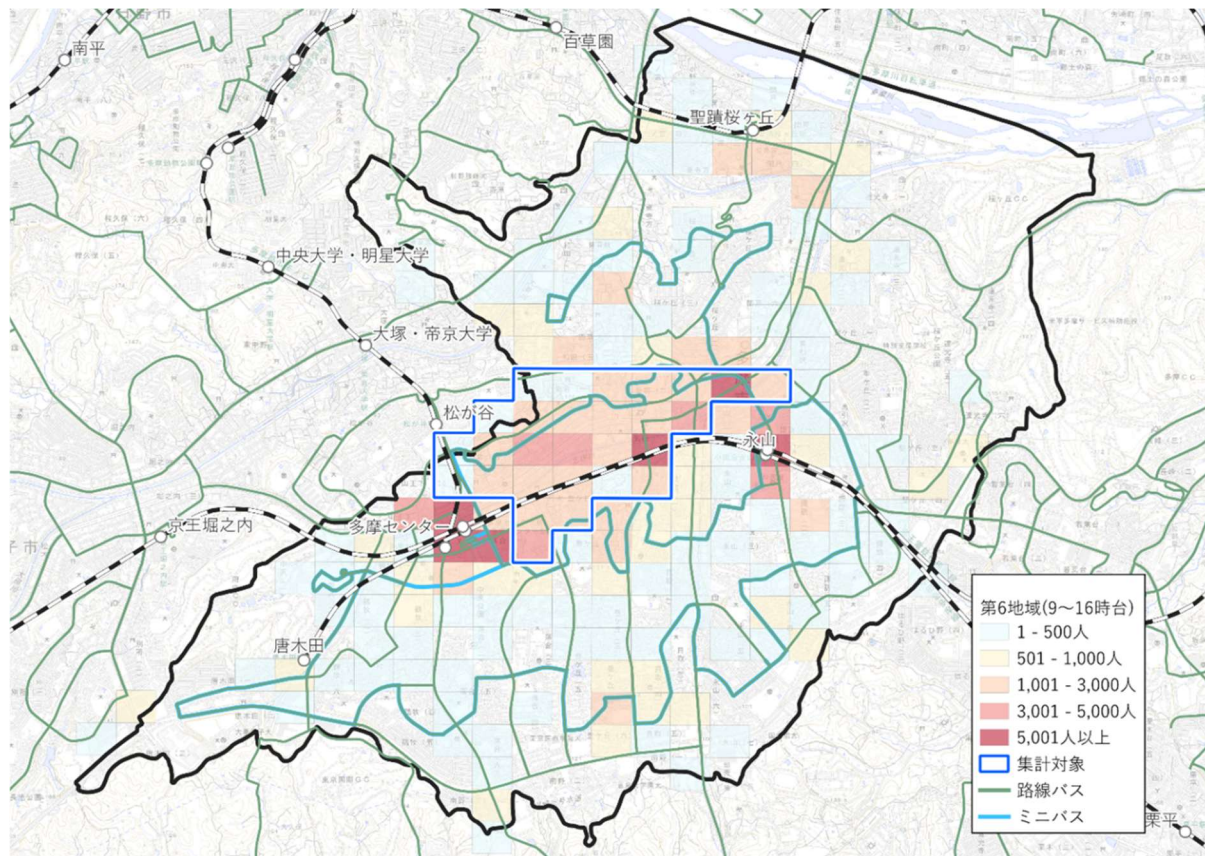


(6) 第6地域(愛宕、落合の一部、貝取の一部、豊ヶ丘の一部)

集計パターン①(平日、多摩市民、5時台~8時台)

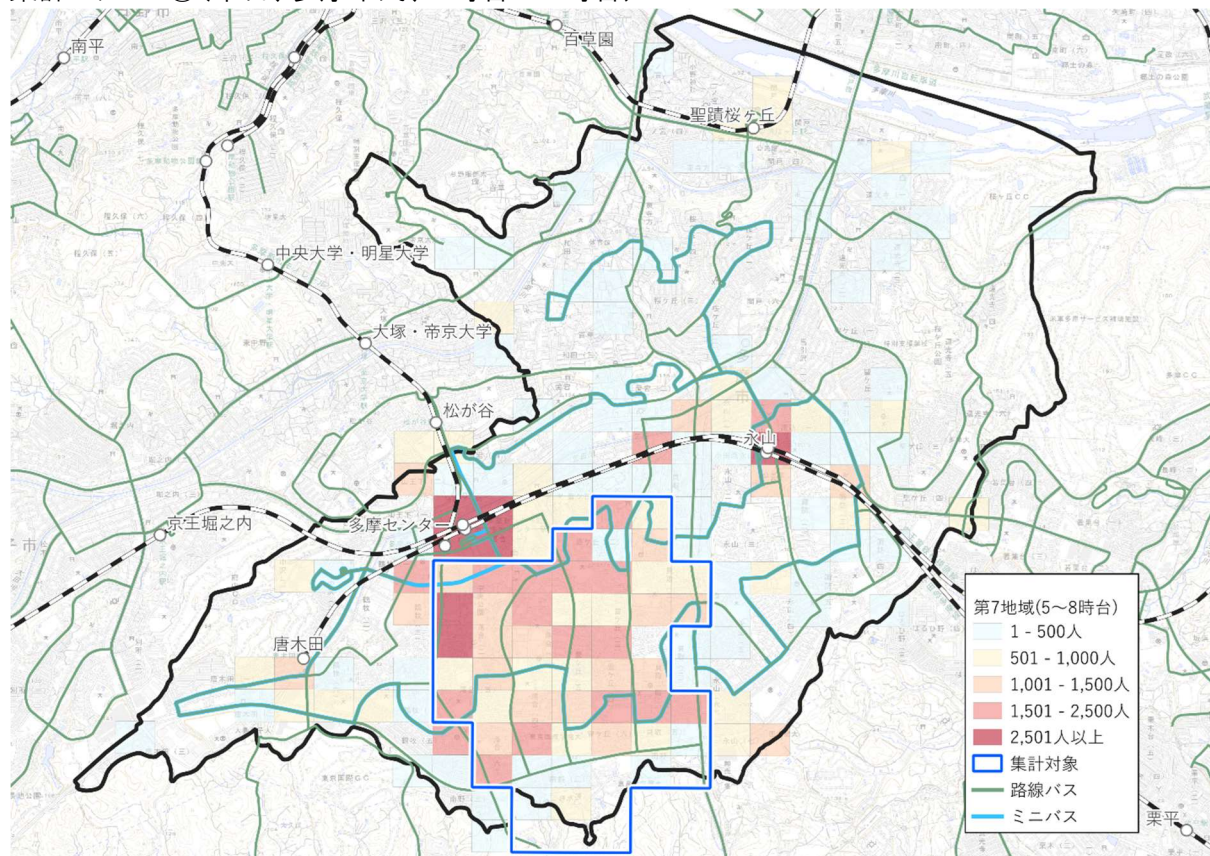


集計パターン②(平日、多摩市民、9時台~16時台)

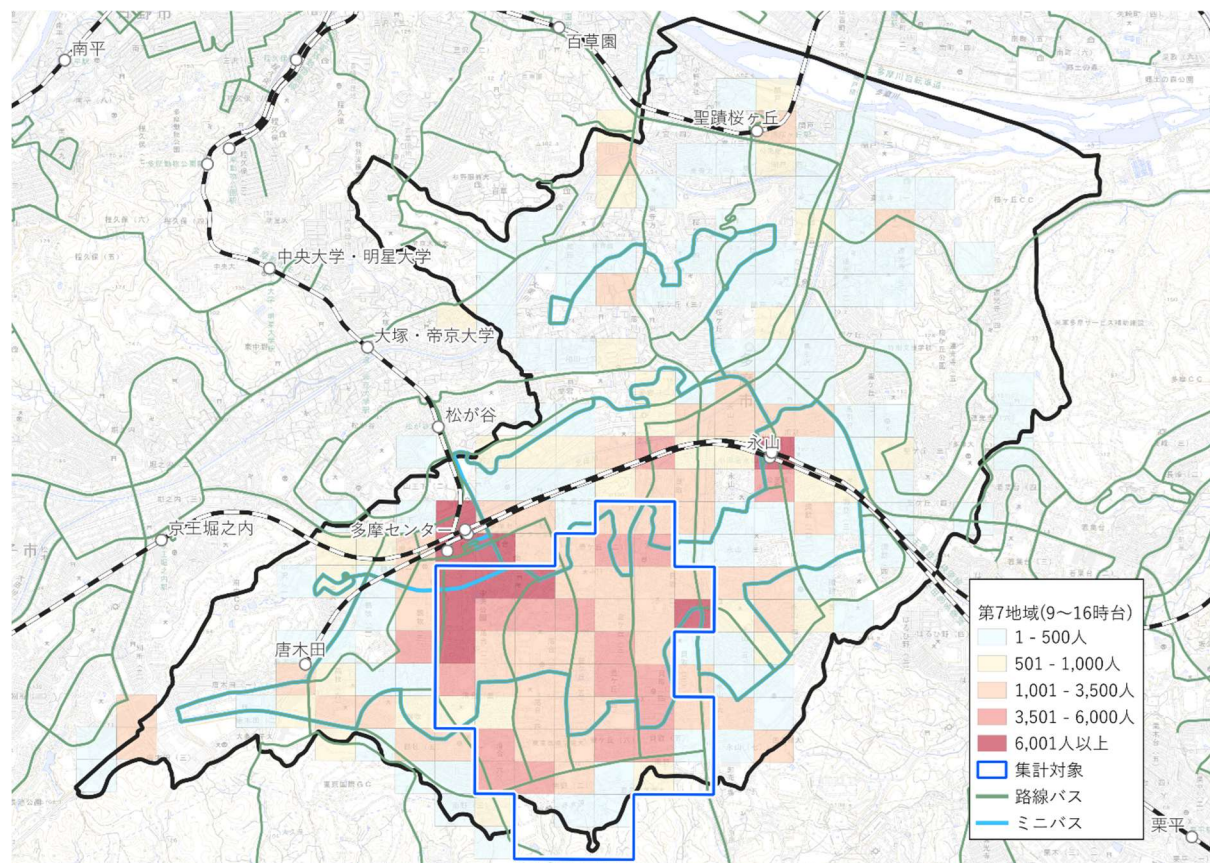


(7) 第7地域(貝取、豊ヶ丘、落合、南野)

集計パターン①(平日、多摩市民、5時台~8時台)

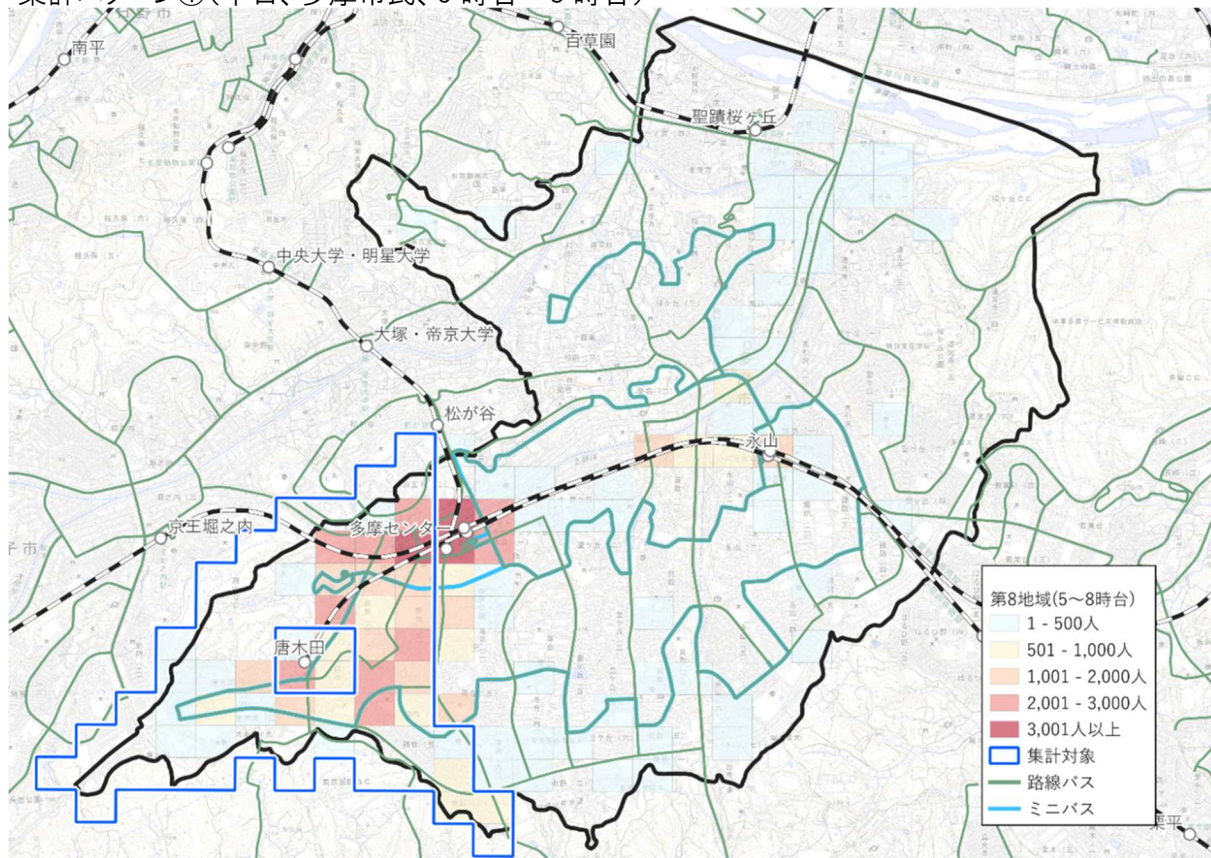


集計パターン②(平日、多摩市民、9時台~16時台)

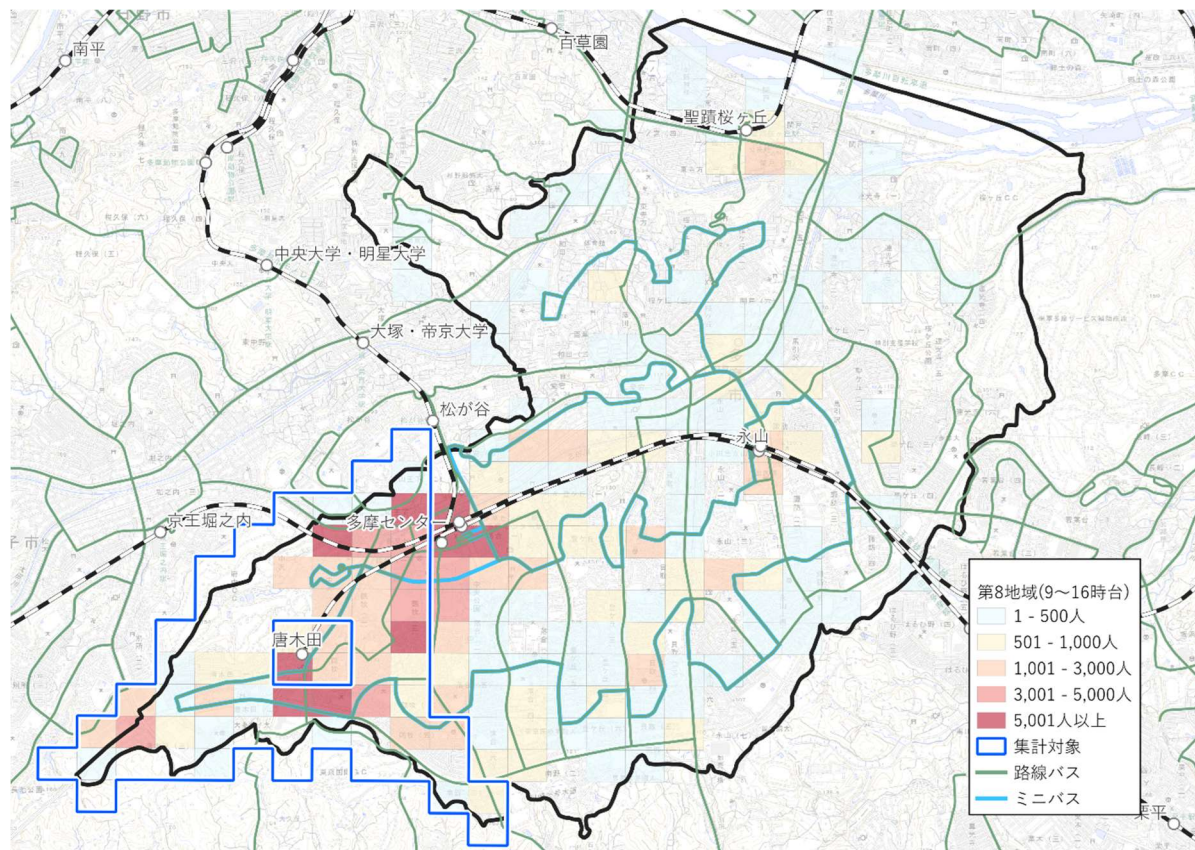


(8) 第8地域(山王下、中沢、唐木田、鶴牧)

集計パターン①(平日、多摩市民、5時台~8時台)

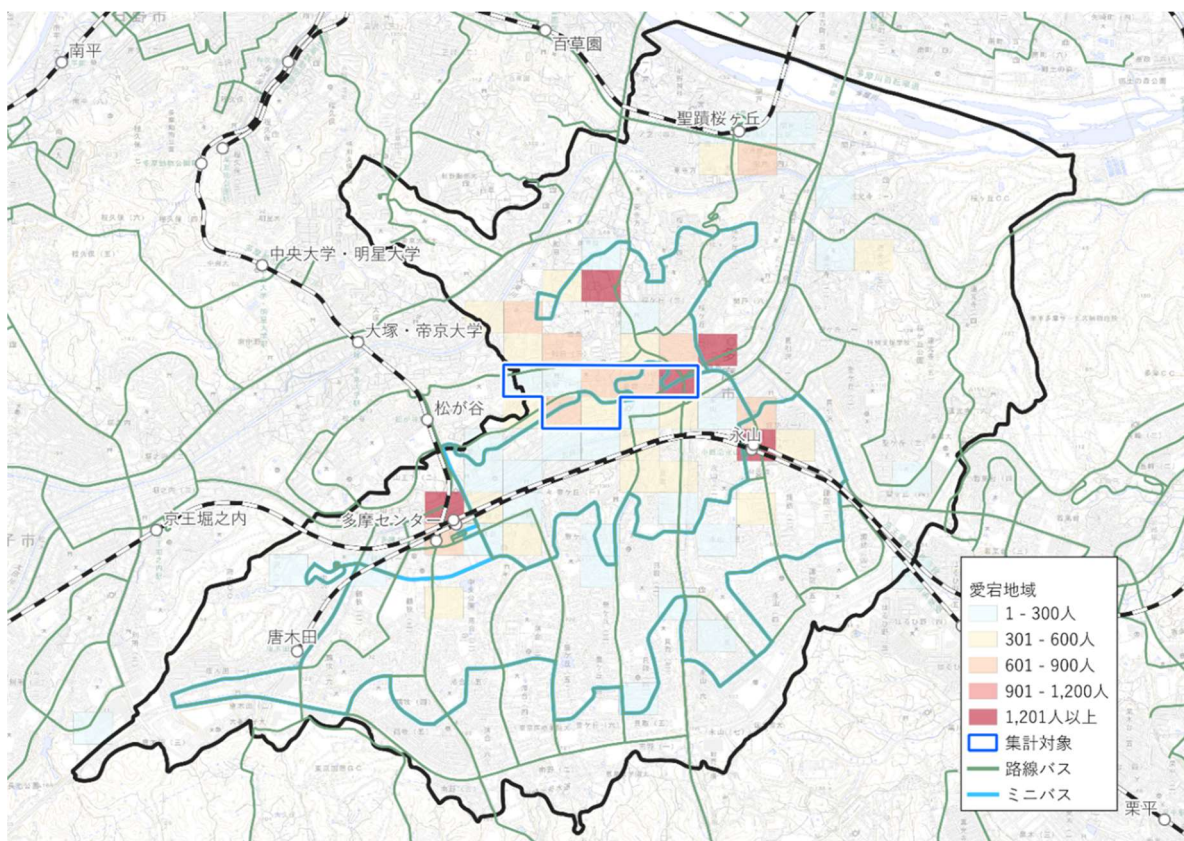


集計パターン②(平日、多摩市民、9時台~16時台)

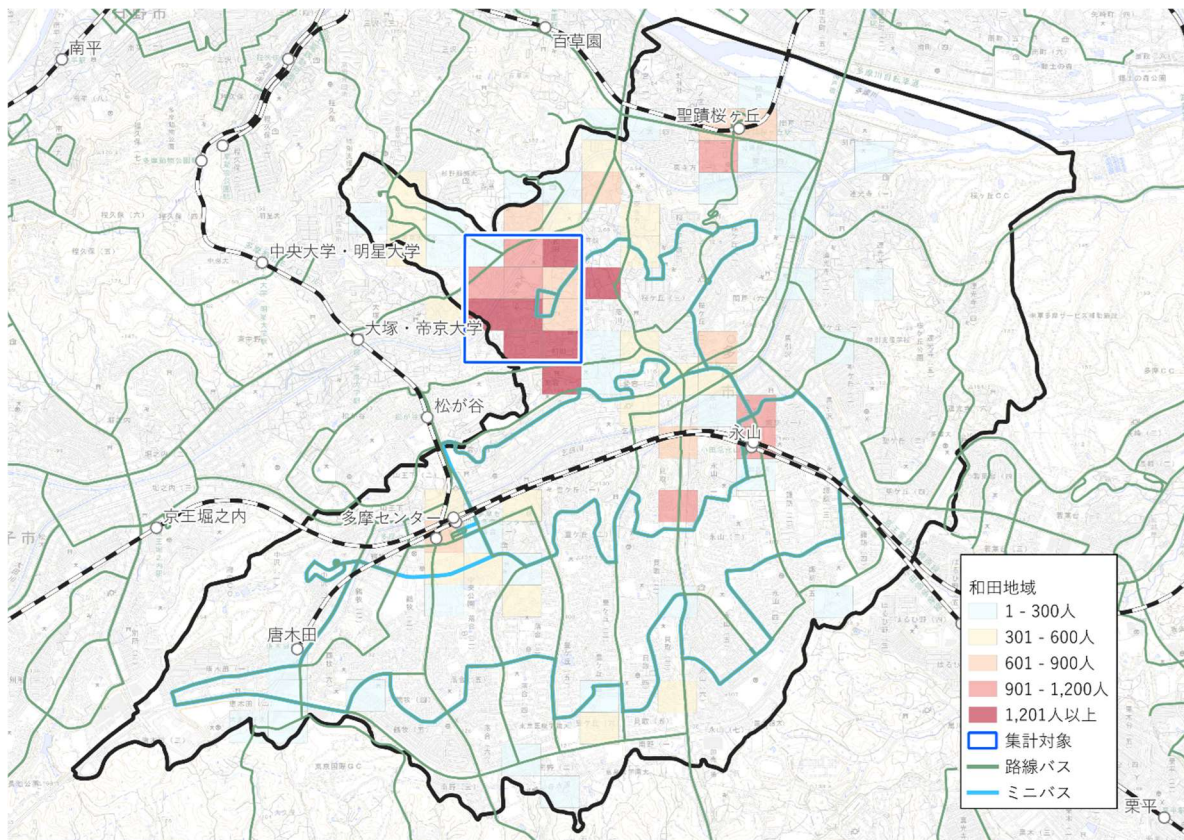


(9) 第9地域(南北線沿線地域)

愛宕地域(平日、多摩市民、9時台~16時台)



和田地域(平日、多摩市民、9時台~16時台)

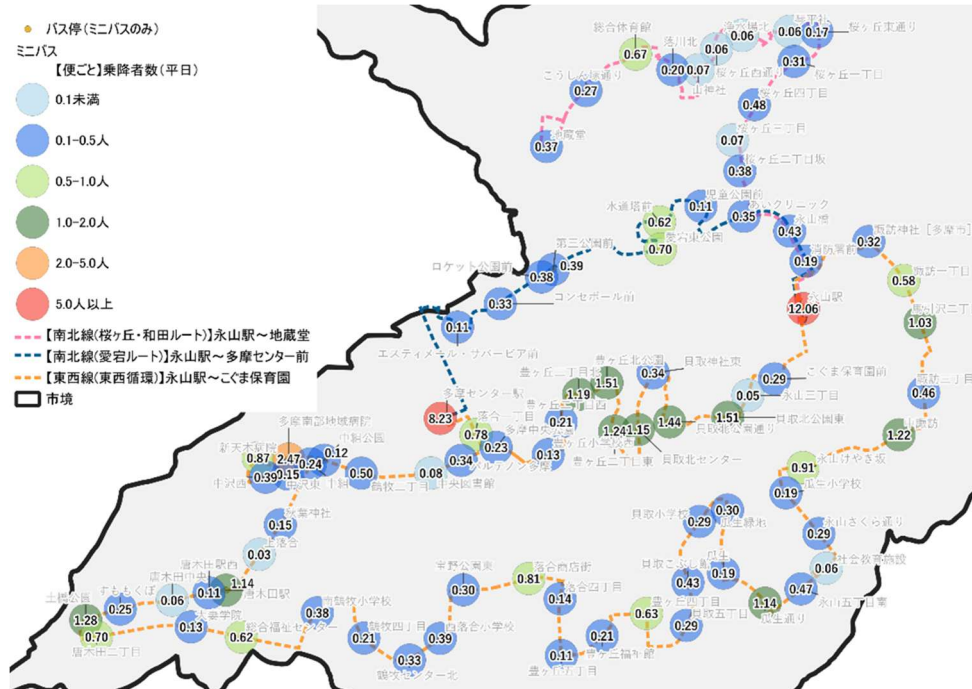


3. ミニバス IC カードデータ分析

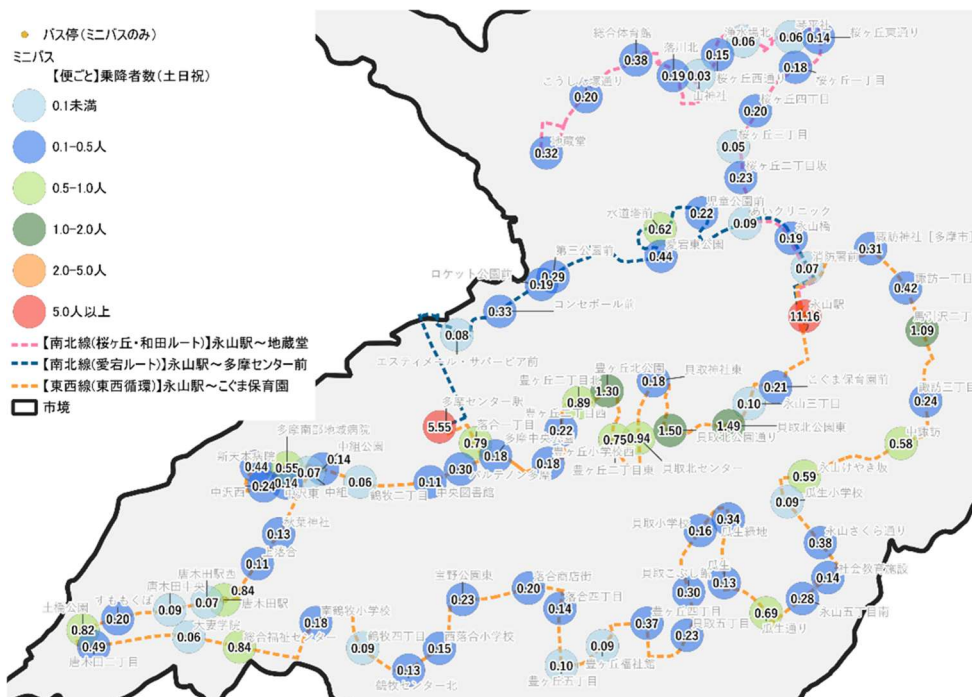
- 乗降が多い区間は、「貝取北公園東～豊ヶ丘二丁目北」「唐木田駅～総合福祉センター」「中諏訪～諏訪一丁目」である。
- 南北線は、比較的利用が少ない。東西線においては、「南鶴牧小学校～永山けやき坂」における利用が比較的少ない。
- 利用の傾向は、平日・土日祝においても概ね同様である。

(A) バス停別乗降者数(1便当たり)

<平日>

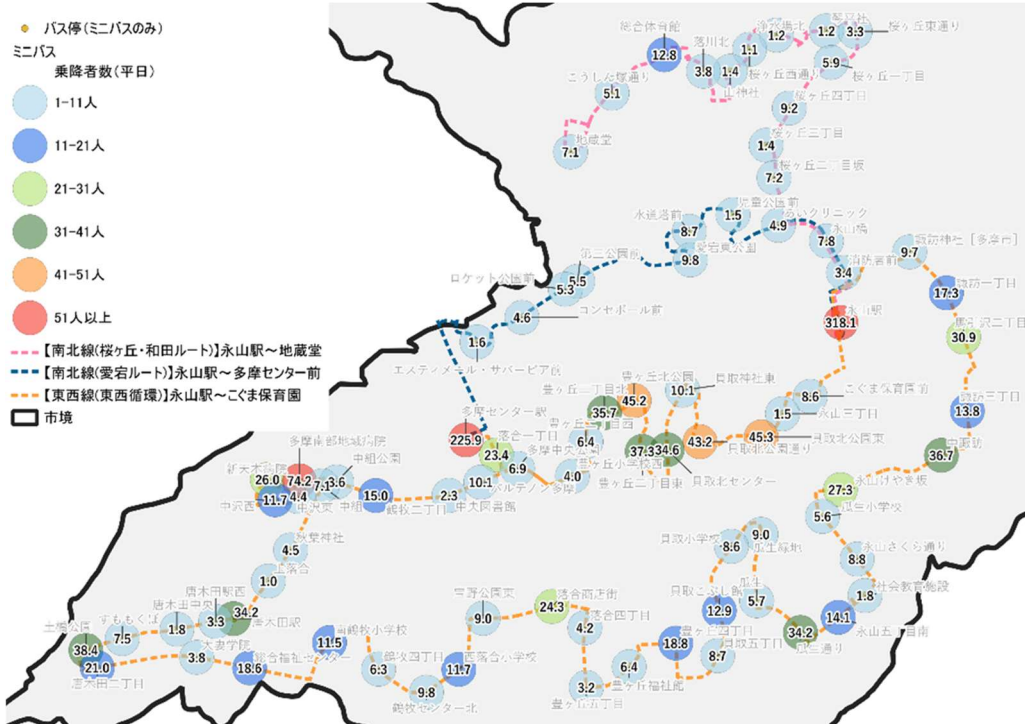


<土日祝>

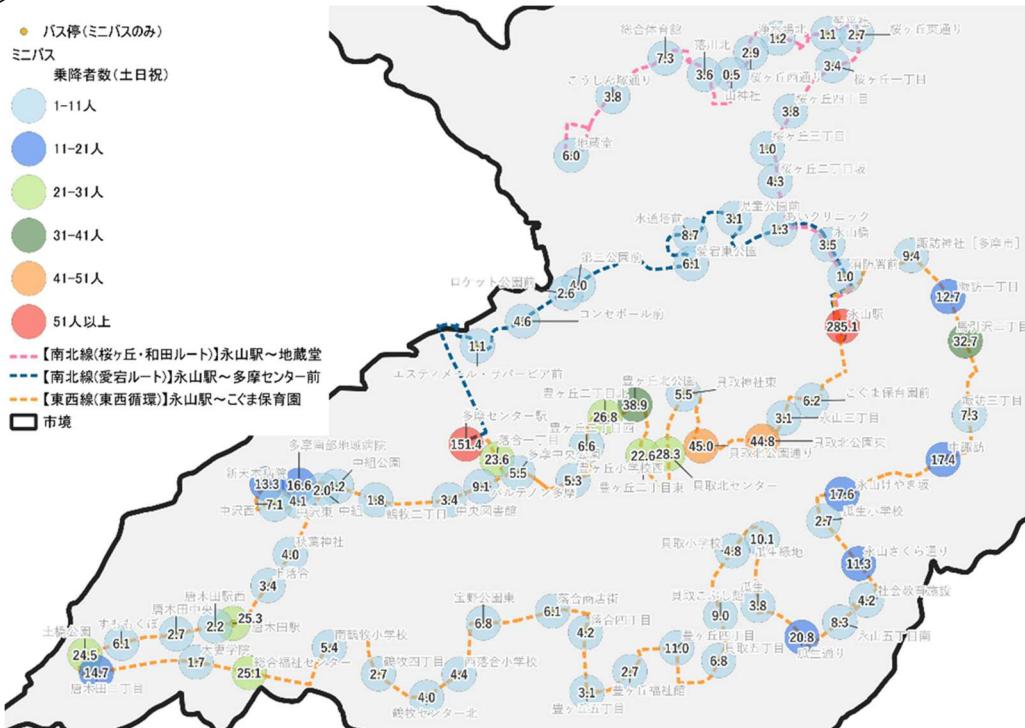


(B)バス停別乗降者数(1日当たり)

<平日>



<土日祝>

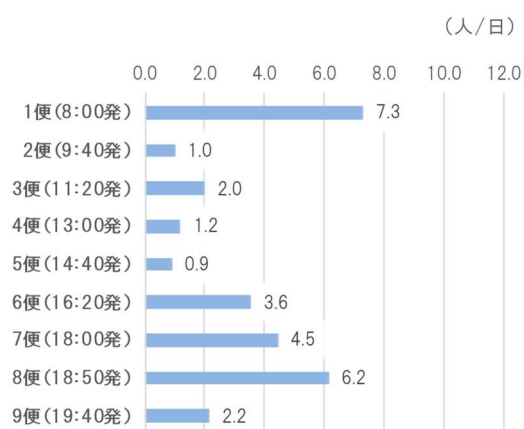


(1)南北線(桜が丘・和田ルート)

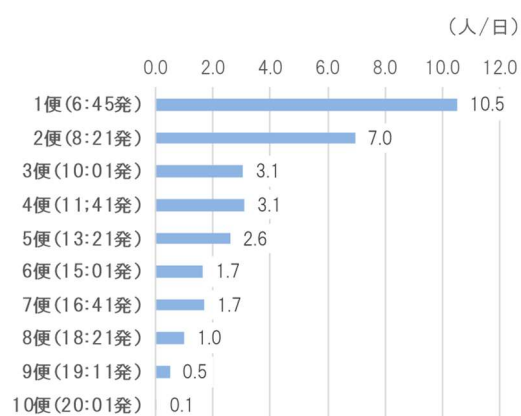
(A)時間帯別の乗降者数(1日あたり)

- 平日の地藏堂行きは、朝夕(8 時頃、16 時～19 時頃)の利用が多く、日中(9 時～15 時)は利用が少ない。
- 平日の永山行きは、朝(6 時～9 時頃)の利用が多く、以降は利用が少ない。
- 土日の地藏堂行き・永山行きは、いずれの時間帯においても利用が少なく、朝・夜時間帯は特に利用が少ない。

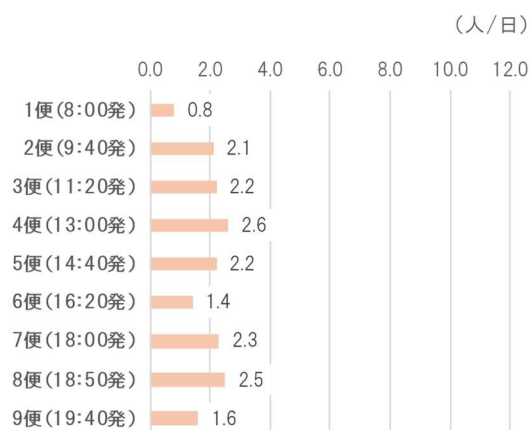
平日：永山→地藏堂



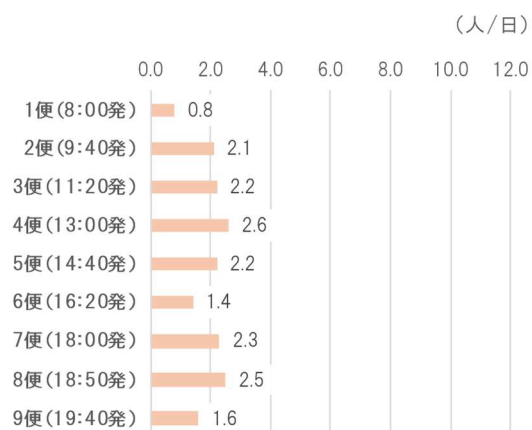
平日：地藏堂→永山



土日祝：永山→地藏堂



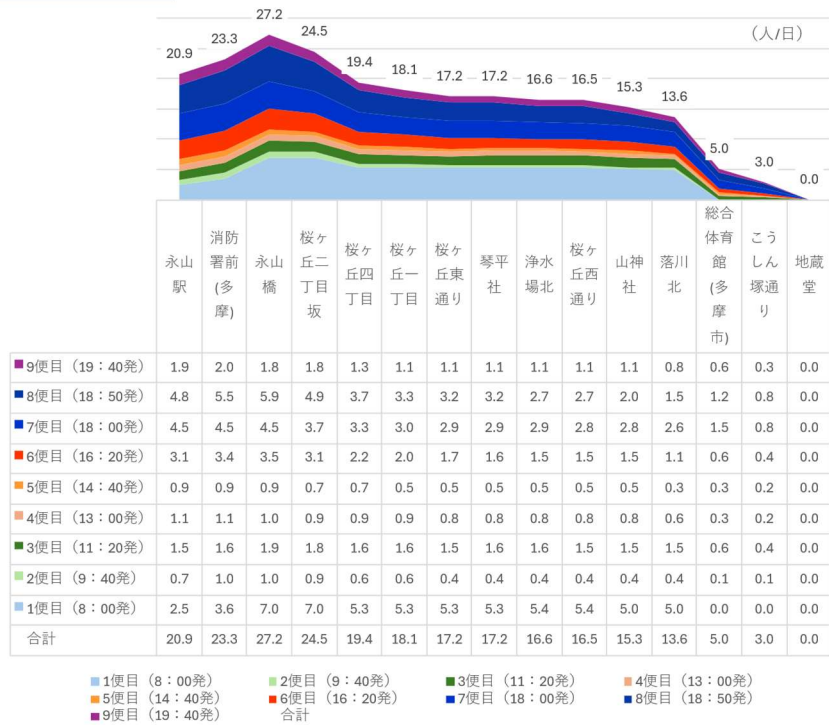
土日祝：地藏堂→永山



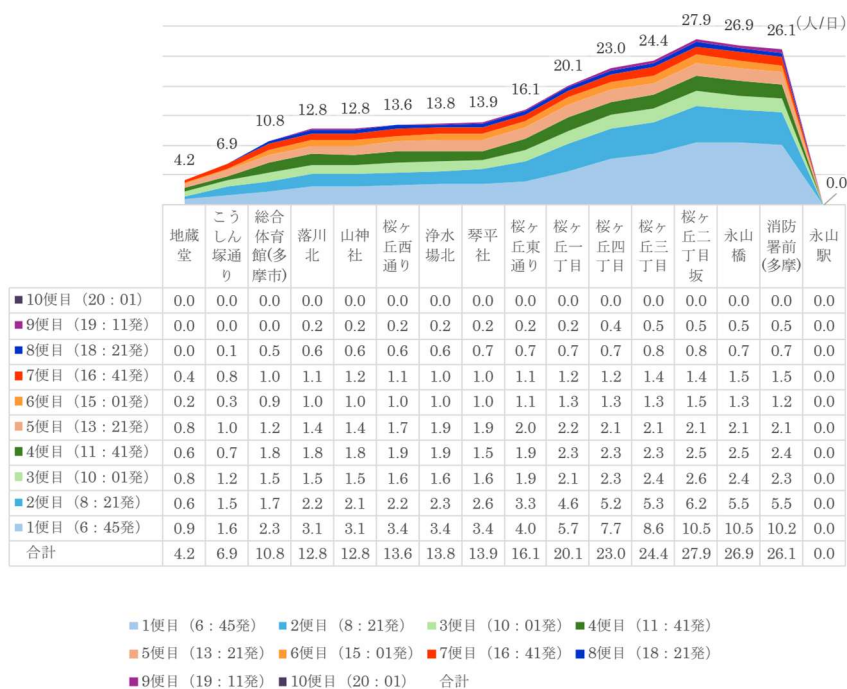
(B)利用区間(車内乗車人員)

- 平日の地蔵堂行きは、永山駅～永山橋における乗車が多く、桜ヶ丘四丁目で降車が見られ、総合体育館以降で降車する利用が多い。
- 平日の永山行きは、地蔵堂～落川北、桜ヶ丘一丁目～桜ヶ丘二丁目坂における乗車が多く、永山駅で降車する利用が多い。
- 土日祝日においても、概ね同様の傾向である。

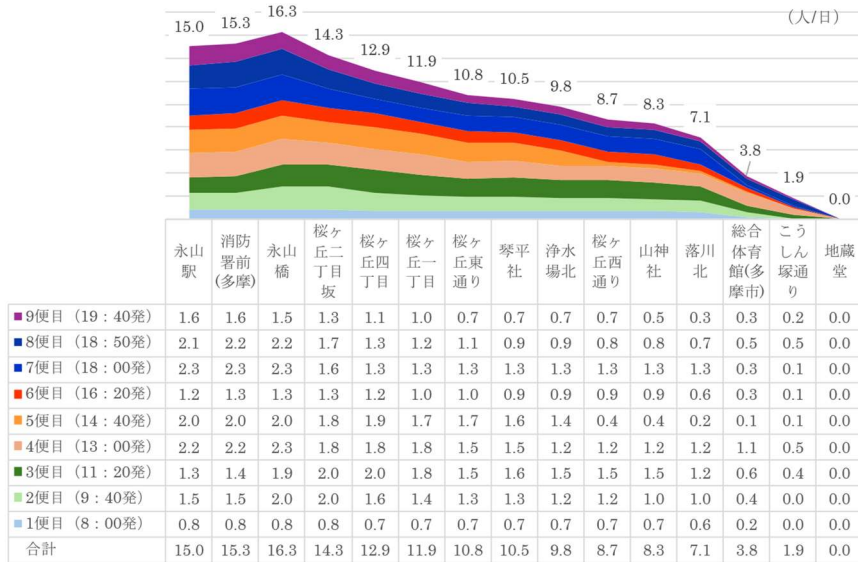
平日：永山→地蔵堂



平日：地蔵堂→永山

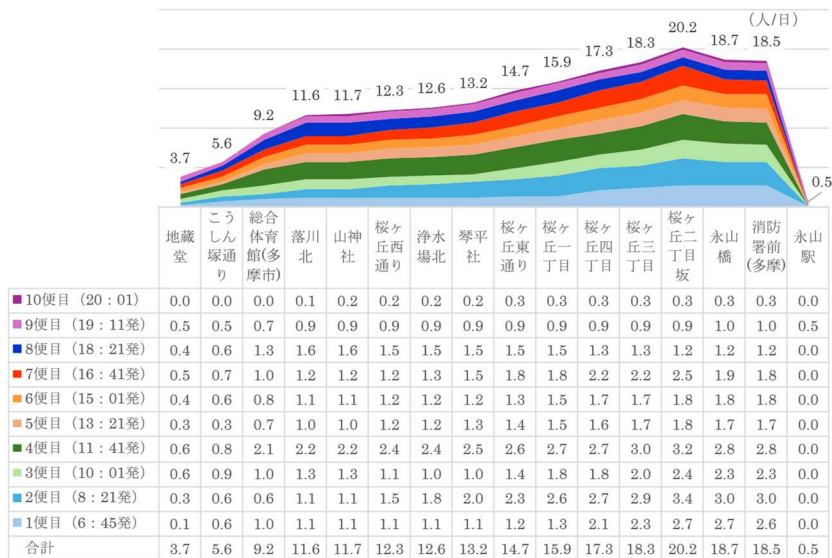


土日祝:永山→地藏堂



■ 1便目 (8:00発) ■ 2便目 (9:40発) ■ 3便目 (11:20発) ■ 4便目 (13:00発) ■ 5便目 (14:40発)
■ 6便目 (16:20発) ■ 7便目 (18:00発) ■ 8便目 (18:50発) ■ 9便目 (19:40発) 合計

土日祝:地藏堂→永山



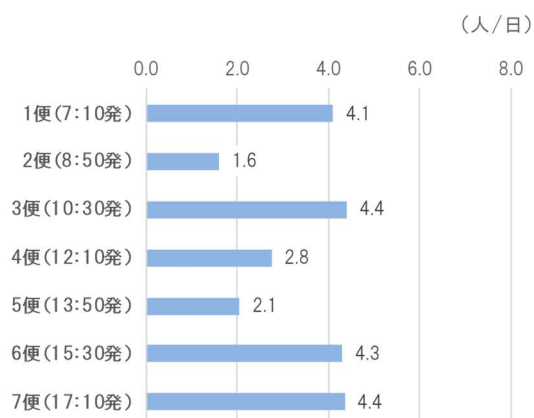
■ 1便目 (6:45発) ■ 2便目 (8:21発) ■ 3便目 (10:01発) ■ 4便目 (11:41発)
■ 5便目 (13:21発) ■ 6便目 (15:01発) ■ 7便目 (16:41発) ■ 8便目 (18:21発)
■ 9便目 (19:11発) ■ 10便目 (20:01) 合計

(2)南北線(愛宕ルート)

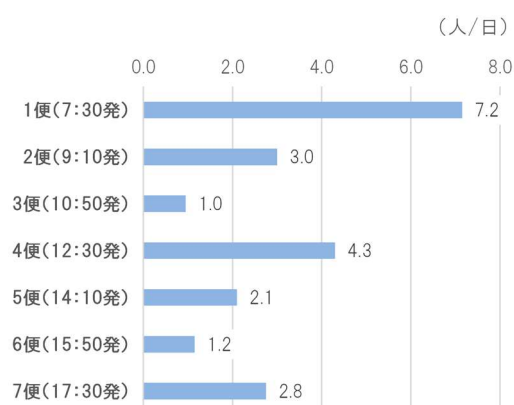
(A)時間帯別の乗降者数(1日あたり)

- 平日の多摩センター行きは、朝(7時台・10時台)、夕方(15～17時頃)の利用が多く、それ以外の時間帯は少ない。
- 平日の永山行きは、朝や昼(7時台・9時台・12時台)と夕方(17時台)の利用が多く、10時や14時～16時は利用が少ない。
- 土日祝の多摩センター行きは、いずれの時間帯も総じて利用が少ない。
- 土日祝の永山行きは、12時・17時に利用が集中しており、その他の時間帯における利用は比較的少ない。

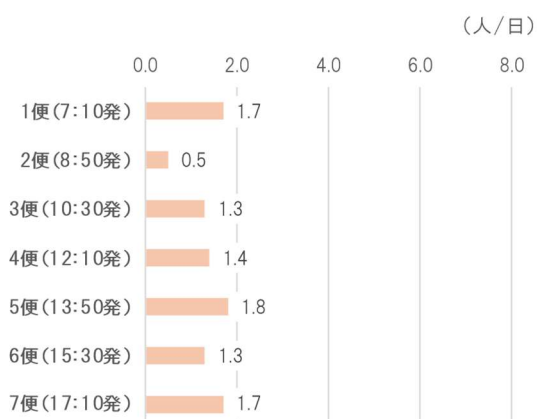
平日：永山→多摩センター



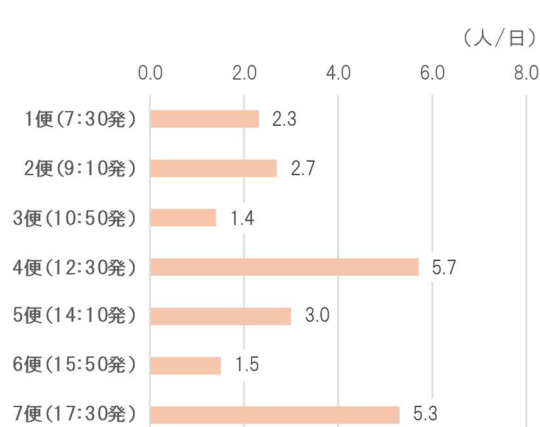
平日：多摩センター→永山



土日祝：永山→多摩センター



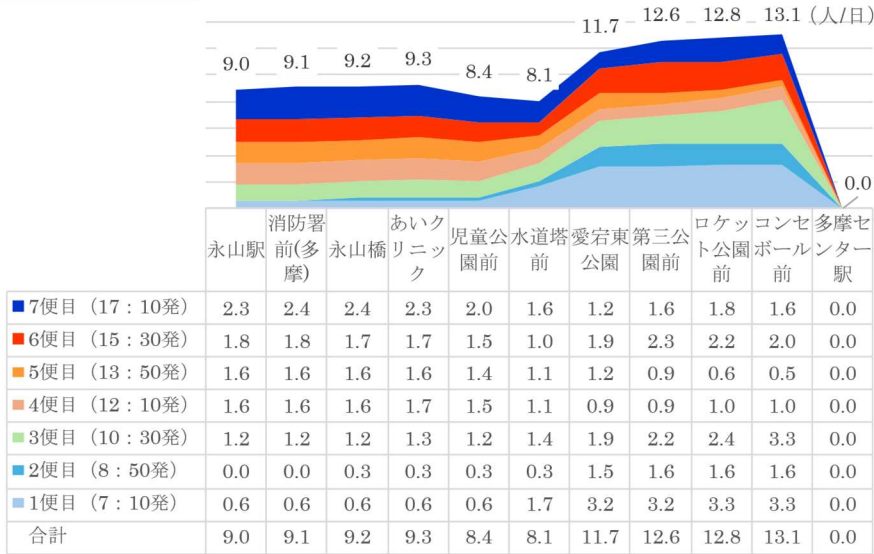
土日祝：多摩センター→永山



(B) 利用区間(車内乗車人員)

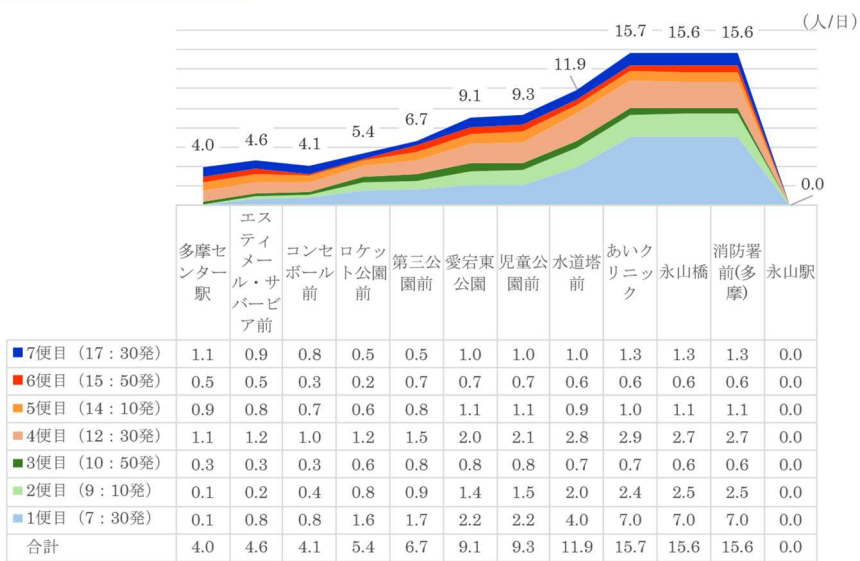
- 平日の多摩センター行きは、永山駅で乗車が集中し、愛宕東公園～ロケット公園前付近で車内人数が最大となり、多摩センター駅で降車する傾向が強い。
- 平日の永山行きは、多摩センター駅発車時は少人数だが、愛宕東公園前～あいクリニックで乗車が増え、永山駅で降車する傾向が強い。
- 土日祝もおおむね同様の動きだが、車内人数の差は平日より低く。永山行きは、児童公園前～あいクリニックにおける乗車が比較的少ない。

平日：永山→多摩センター



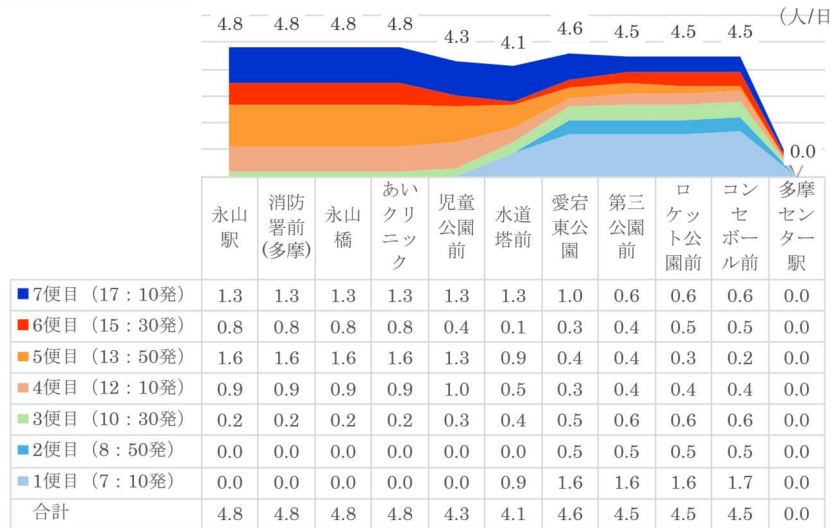
1便目 (7:10発) 2便目 (8:50発) 3便目 (10:30発) 4便目 (12:10発)
5便目 (13:50発) 6便目 (15:30発) 7便目 (17:10発) 合計

平日：多摩センター→永山



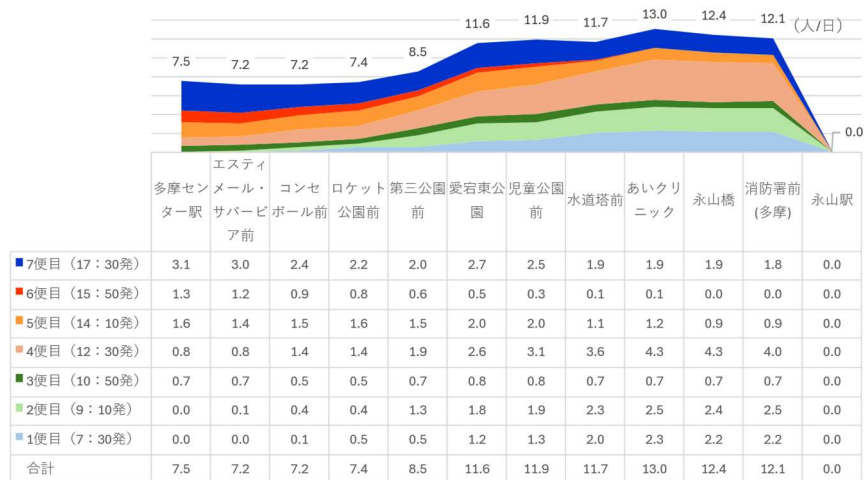
1便目 (7:30発) 2便目 (9:10発) 3便目 (10:50発)
4便目 (12:30発) 5便目 (14:10発) 6便目 (15:50発)
7便目 (17:30発) 合計

土日祝:永山→多摩センター



■1便目(7:10発) ■2便目(8:50発) ■3便目(10:30発) ■4便目(12:10発)
 ■5便目(13:50発) ■6便目(15:30発) ■7便目(17:10発) 合計

土日祝:多摩センター→永山



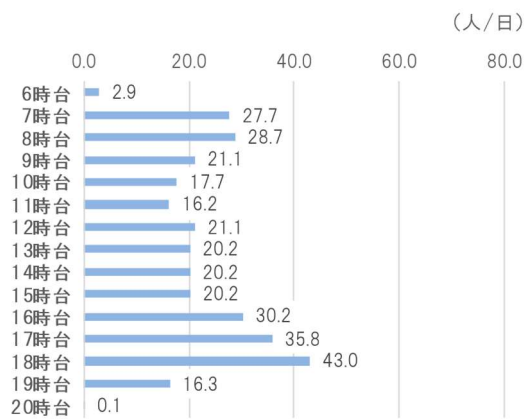
■1便目(7:30発) ■2便目(9:10発) ■3便目(10:50発) ■4便目(12:30発)
 ■5便目(14:10発) ■6便目(15:50発) ■7便目(17:30発) 合計

(3)東西線

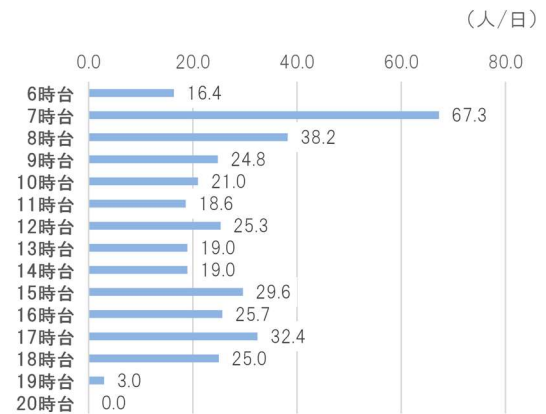
(A)時間帯別の乗降者数(1日あたり)

- 平日の右循環は、朝(7~8時頃)と夕方(16~18時頃)の利用が多く、日中(10~15時頃)は中程度、早朝・夜間は少ない。
- 平日の左循環は、朝(7~8時頃)の利用が突出して多く、以降(9~18時頃)も一定の利用が見られる。
- 土日祝日は、右・左循環ともに8時~18時の利用がやや多い一方、早朝および夜間は利用が少ない。

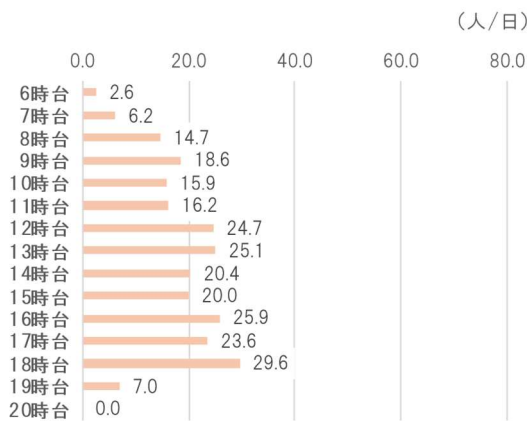
平日:右循環



平日:左循環



土日祝:右循環



土日祝:左循環

